

**HR-2420GH  
HR-2610GM  
Cold Water  
Pressure Washer**



**JOHN DEERE**

**OPERATOR'S  
MANUAL**



# TABLE OF CONTENTS

INTRODUCTION.....	3
<b>IMPORTANT SAFETY WARNINGS.....</b>	<b>4-7</b>
FIRE & VENTILATION PRECAUTIONS .....	4
SPRAY PRECAUTIONS .....	5
DETERGENT CLEANING PRECAUTIONS.....	6
MISCELLANEOUS SAFETY PRECAUTIONS.....	6
ADJUSTMENT PRECAUTIONS .....	7
<b>FEATURES DRAWINGS.....</b>	<b>8</b>
<b>SAFETY DECALS.....</b>	<b>9</b>
<b>INSTALLATION &amp; PREPARATION .....</b>	<b>10-13</b>
ATTIRE .....	10
SET-UP .....	10
ENGINE FUEL TANK.....	10
NOZZLE REVIEW.....	11
NOZZLE CONNECTION.....	11
WATER SUPPLY.....	12
INSTALLING HANDLE.....	12
PRE-START INSPECTION PROCEDURES.....	13
<b>OPERATING INSTRUCTIONS .....</b>	<b>14-15</b>
PRIMING THE PUMP .....	14
START-UP.....	14
CLEANING WITH DETERGENTS .....	15
SHUTDOWN.....	15
<b>STORAGE &amp; MAINTENANCE.....</b>	<b>16-17</b>
SPECIFIC MAINTENANCE .....	16
WINTERIZING .....	17
<b>TROUBLESHOOTING .....</b>	<b>18</b>
<b>STATEMENT OF WARRANTY .....</b>	<b>19</b>
<b>NOTES .....</b>	<b>20-21</b>

**⚠ WARNING**  
The engine exhaust from this product contains chemicals known to the State of California to cause cancer, birth defects or other reproductive harm.

**⚠ WARNING**  
**Warning:** This product contains lead, a chemical known to the State of California to cause birth defects or other reproductive harm.  
*Wash your hands after handling this product.*

**⚠ WARNING**  
This product contains one or more chemicals known to the State of California to cause cancer and birth defects or other reproductive harm.

## INTRODUCTION

Congratulations on the purchase of your John Deere pressure washer! You can be assured your John Deere pressure washer was constructed with the highest level of precision and accuracy. Each component has been rigorously tested by technicians to ensure the quality, endurance and performance of this unit.

This operator's manual was compiled for your benefit. By reading and following the simple safety, installation, operation, maintenance and troubleshooting steps described in this manual, you will receive years of trouble free operation from your John Deere pressure washer. The contents of this manual are based on the latest product information available at the time of publication. John Deere reserves the right to make changes in price, color, materials, equipment, specifications or models at any time without notice.



### ! IMPORTANT !

These paragraphs are surrounded by a "SAFETY ALERT BOX". This box is used to designate and emphasize Safety Warnings that must be followed when operating this pressure washer. Accompanying the Safety Warnings are "signal words" which designate the degree or level of hazard seriousness. The "signal words" used in this manual are as follows:

- DANGER:** Indicates an imminently hazardous situation which, if not avoided, WILL result in death or serious injury.
- WARNING:** Indicates a potentially hazardous situation which, if not avoided, COULD result in death or serious injury.
- CAUTION:** Indicates a potentially hazardous situation which, if not avoided MAY result in minor or moderate injury.



The symbols set to the left of this paragraph are "Safety Alert Symbols". These symbols are used to call attention to items or procedures that could be dangerous to you or other persons using this equipment.



**ALWAYS PROVIDE A COPY OF THIS MANUAL TO ANYONE USING THIS EQUIPMENT. READ ALL INSTRUCTIONS BEFORE OPERATING THIS PRESSURE WASHER AND ESPECIALLY POINT OUT THE "SAFETY WARNINGS" TO PREVENT THE POSSIBILITY OF PERSONAL INJURY TO THE OPERATOR.**



Once the unit has been uncrated, write in the serial number of your unit in the space provided below.

**SERIAL NUMBER** \_\_\_\_\_

Inspect for signs of obvious or concealed freight damage. If damage does exist, file a claim with the transportation company immediately. Be sure that all damaged parts are replaced and that the mechanical and electrical problems are corrected prior to operation of the unit. If you require service, contact your Customer Service.

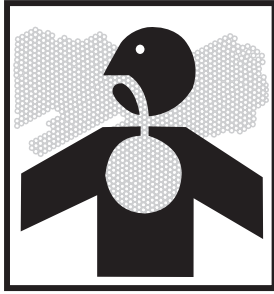
Mi-T-M® Corporation, 50 Mi-T-M Drive, Peosta, IA 52068  
1-877-JD-KLEEN / (1-877-535-5336) Fax 563-556-1235  
Monday - Friday 8:00 a.m. - 5:00 p.m. CST

Please have the following information available for all service calls:

1. Model Number
2. Serial Number
3. Date and Place of Purchase



## IMPORTANT SAFETY WARNINGS



### FIRE & VENTILATION PRECAUTIONS:

1. This unit was designed for outdoor use only. NEVER operate this unit in an enclosed area. ALWAYS make certain there is adequate air (oxygen) for combustion as well as ventilation to prevent the presence of poisonous carbon monoxide gases. Beware of poorly ventilated areas or exhaust fans which can cause inadequate combustion or engine overheating.
2. NEVER operate this unit in the presence of flammable vapors or combustible dust, gases or other combustible materials. (A spark may cause an explosion or fire.) When servicing this machine, be especially careful to properly dispose of any flammable materials. DO NOT spray flammable liquids.
3. ENGINE FUEL TANK:
  - a. **DO NOT SMOKE WHILE FILLING ENGINE FUEL TANK**
  - b. NEVER fill the engine fuel tank while the unit is running or hot. Allow the engine to cool two minutes before refueling.
  - c. DO NOT refuel indoors or in a poorly ventilated area.
  - d. ALWAYS refuel slowly to avoid the possibility of spilled fuel which may cause a risk of fire.
4. DO NOT operate the unit if gasoline is spilled. Wipe unit clean and move the unit away from the spill. Avoid creating any ignition until the gasoline has evaporated.
5. DO NOT store the unit near an open flame or any equipment such as a stove, furnace, water heater, etc., which utilizes a pilot light or devices which can create a spark.

### IMPORTANT

The following is required by California State law, Section 4442 of the California Public Resources Code. Other states may have similar laws. Federal laws apply on federal lands.

**A spark arrester must be added to the muffler of this engine if it is to be used on any forest covered, brush covered or grass covered unimproved land. The arrester must be maintained in effective working order by the operator.**

See your engine or equipment dealer for spark arrester muffler options.





## IMPORTANT SAFETY WARNINGS



### SPRAY PRECAUTIONS:



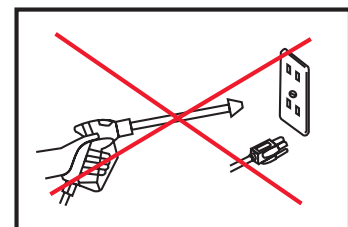
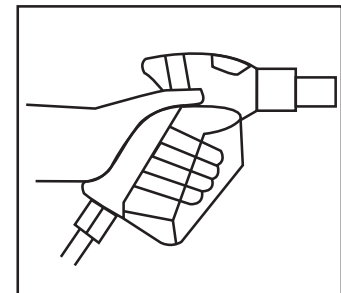
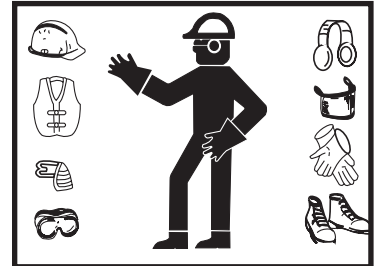
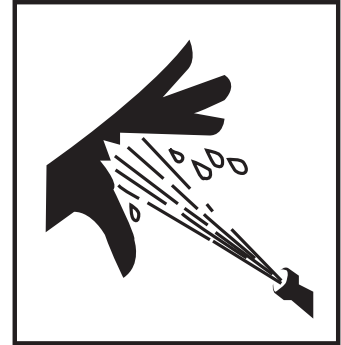
### DANGER

#### RISK OF INJECTION OR SEVERE CUTTING INJURY

#### KEEP CLEAR OF NOZZLE

**DO NOT DIRECT DISCHARGE STREAM AT PERSONS OR PETS.  
ONLY TRAINED OPERATORS SHOULD USE THIS PRODUCT.  
BASIC PRECAUTIONS SHOULD ALWAYS BE OBSERVED,  
INCLUDING THE FOLLOWING:**

1. KEEP AWAY FROM THE SPRAY:
  - a. Because of the high pressure and velocity of the spray, fluids can penetrate the skin, causing serious injury.
  - b. Never point the gun at yourself or anyone else. Never put your hand, fingers or body directly over the spray nozzle. Always keep operating area clear of all persons. Use extreme caution when operating near children.
  - c. If an accident does occur and the spray appears to have penetrated the skin, SEEK EMERGENCY MEDICAL CARE. DO NOT TREAT AS A SIMPLE CUT. If you are using cleaning agents, be prepared to tell a physician exactly what kind.
2. ALWAYS wear protective goggles when operating the unit to shield the eyes from flying debris and detergents. Other protective equipment such as rubber suits, gloves and respirators are advisable, especially when using cleaning detergents. Use **extreme** caution when operating near children.
3. Stay alert-watch what you are doing. Do not operate the unit when fatigued or under the influence of alcohol or drugs.
4. NEVER squeeze the trigger unless securely braced. The thrust from the water traveling through the nozzle may be powerful enough to cause the operator to lose balance if unprepared. DO NOT overreach or stand on unstable support. Wet surfaces can be slippery, wear protective foot gear and keep good footing and balance at all times. NEVER trigger the gun while on a ladder or roof.
5. Caution should be used when directing spray toward fragile materials such as glass. Shattering could result in serious injury.
6. ALWAYS hold on firmly to the gun/wand assembly when starting and operating the unit. Failure to do so can cause the wand to fall and whip dangerously. NEVER operate the gun with the trigger wired in the open position. To prevent accidental discharge, the trigger gun should be securely locked when not in use.
7. DO NOT direct spray on or into electrical installations of any kind! This includes electrical outlets, light bulbs, fuse boxes, transformers, etc. Severe electrical shock may occur.
8. Even after you shut off the unit, there is high pressure water left in the pump, hose and gun until you release it by triggering the gun. Before removing the spray nozzle or servicing the unit, ALWAYS shut off the unit and trigger the gun to release trapped pressure.





## IMPORTANT SAFETY WARNINGS



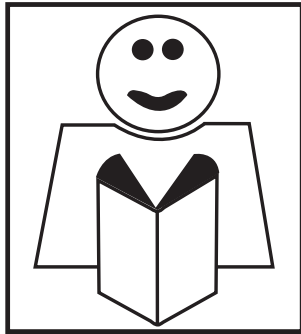
### DETERGENT CLEANING PRECAUTIONS:

1. DO NOT use solvents or highly corrosive detergents or acid type cleaners with this pressure washer. Use only mild detergents.
2. KNOW YOUR DETERGENTS! Be prepared to tell a physician exactly what you are using in the event of an emergency. Read the Material Safety Data Sheet (MSDS) provided with your detergent and all detergent labels. Follow all appropriate instructions regarding preparation, use, safety and transportation. Keep ALL detergents out of the reach of children.
3. DO NOT use this pressure washer to dispense hazardous detergents.
4. DO NOT alter the detergent injection feature in any manner not prescribed in this manual. Use only genuine manufacturer replacement parts for necessary repairs.



### MISCELLANEOUS SAFETY PRECAUTIONS:

1. NEVER ALLOW CHILDREN OR ADOLESCENTS TO OPERATE THIS UNIT!
2. Read and follow all handling, operations, maintenance and safety instructions listed in this manual and the Engine Operator's manual that accompanies this unit, and provide such information to ANYONE who will be operating this unit.
3. In freezing temperatures, the unit must always be warm enough to ensure there is no ice formation in the pump. DO NOT start this unit if it has been transported in an open or underheated vehicle without first allowing the pump to thaw.
4. When connecting the water inlet to the water supply mains, local regulations of your water company must be observed. In some areas the unit must not be connected directly to the public drinking water supply. This is to ensure that there is no feedback of the detergents into the water supply. (Direct connection is permitted if a back flow preventer is installed.)
5. DO NOT allow any part of your body or the high pressure hose to make contact with the muffler. Avoid dragging the hose over an abrasive surface such as cement. This causes wear and eventual rupturing.
6. High pressure hoses should be inspected daily for signs of wear. If evidence of failure exists, promptly replace all suspect hoses to prevent the possibility of injury from the high pressure spray. If a hose or fitting is leaking, NEVER place your hand directly on the leak.
7. DO NOT operate the unit without all protective covers in place.
8. NEVER run the unit with the governor disconnected or operate at excessive speeds.
9. To reduce the risk of injury, maintain a safe distance for persons while operating this unit. Close supervision is necessary when operating the unit near children.
10. DO NOT leave pressurized unit unattended. Shut off the unit and release trapped pressure before leaving.
11. DO NOT move the unit by pulling on the hose.





## IMPORTANT SAFETY WARNINGS



### ADJUSTMENT PRECAUTIONS:

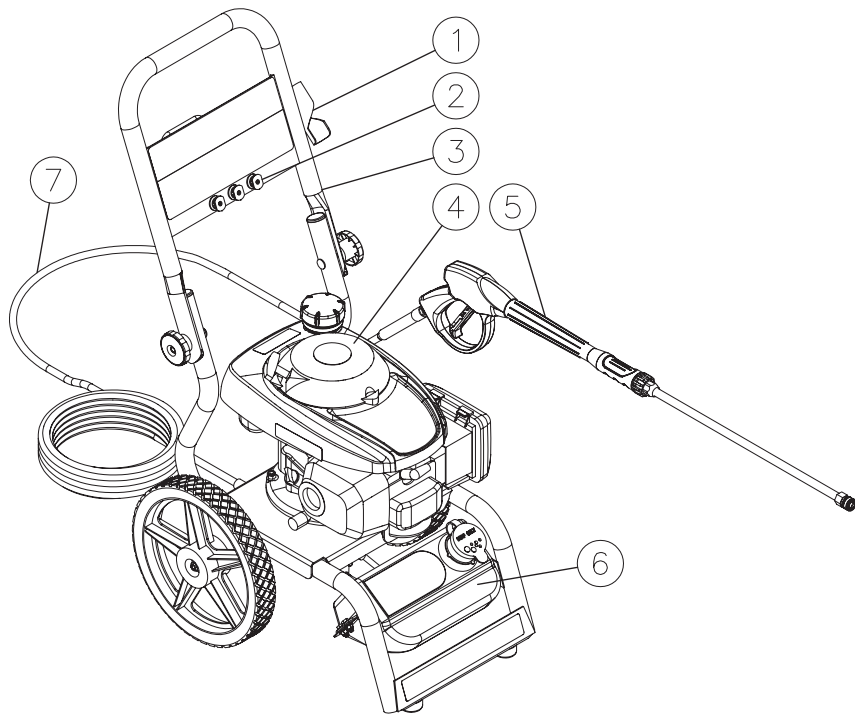
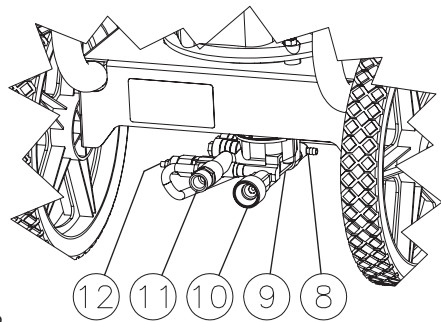
1. NEVER alter or modify the equipment, be sure any accessory items and system components being used will withstand the pressure developed. Use ONLY genuine manufacturer parts for repair of your pressure washer. Failure to do so can cause hazardous operating conditions and will void warranty.
2. NEVER make adjustments to the machinery while it is connected to the engine without first removing the ignition cable from spark plug. Turning the machinery over by hand during adjustment or cleaning might start the engine and machinery with it, causing serious injury to the operator.
3. Know how to stop the pressure washer and bleed pressures quickly. Be thoroughly familiar with controls.
4. Before servicing the unit; turn the unit off, relieve the water pressure, and allow the unit to cool down. Service in a clean, dry, flat area. Block the wheels to prevent the unit from moving.
5. Follow the maintenance instructions specified in this manual.



**! SAVE THESE INSTRUCTIONS !**



## FEATURES



CV FEATURES WITH TANK 011916

## FEATURES LISTING

1. Gun Holder
2. Quick Connect Nozzles
3. Foldable Handle
4. Gasoline Engine
5. Gun Assembly
6. Chemical Tank
7. High Pressure Hose
8. Thermal Relief Valve
9. Pump
10. Water Supply-Inlet
11. High Pressure Outlet
12. Unloader

**SAFETY DECALS & PLACEMENT**  
**DO NOT REMOVE SAFETY DECALS FROM UNIT**  
**UNLESS REPLACING WITH MOST CURRENT SAFETY DECAL!!!**

Decal: Caution-Allow to Cool (Part #34-3033)

<b>⚠ CAUTION/PRÉCAUTION</b>	
<p style="text-align: center;"><b>RISK OF FIRE</b></p> <p>Do not add fuel when product is operating. Allow engine to cool for two (2) minutes before refueling. 34-3033/082814</p>	<p style="text-align: center;"><b>RISQUE DE FEU</b></p> <p>Ne pas ajouter de combustible lorsque le produit est en marche ou encore chaud. Laisser le moteur refroidir pendant 2 minutes avant de faire le plein.</p>

Decal: Warning-Muffler Hot (Part #34-0767)

<b>⚠ WARNING/AVERTISSEMENT</b>	
<p style="text-align: center;"><b>RISK OF BURNS</b></p> <p>Hot surfaces. Muffler and adjacent areas may exceed 150°F.</p>	<p style="text-align: center;"><b>RISQUE DE BRULURES</b></p> <p>Surfaces chaudes le tuyau d'échappement et les régions adjacentes peuvent dépasser les 65°C.</p> <p style="text-align: right; font-size: small;">34-0767/122613</p>

Decal: Warning: Risk of Injection (Part #34-1269)

	<p style="text-align: center;"><b>⚠ WARNING</b></p> <p><b>RISK OF INJECTION OR SEVERE INJURY</b> Never put your hand, fingers or body directly over the spray nozzle. 34-1269/082814</p>	<p style="text-align: center;"><b>⚠ AVERTISSEMENT</b></p> <p><b>D'INCENDIE OU INJECTION OU BLESSURES À LA SÉVÈRE.</b> Ne jamais mettre la main, les doigts ou une partie du corps directement sur la buse de pulvérisation.</p>
--	--	---

Decal: Warning/Caution/Operating Instructions (Part #34-3540)

<b>⚠ WARNING/AVERTISSEMENT</b>	<b>⚠ CAUTION/PRÉCAUTION</b>	<b>OPERATION/OPÉRATION</b>
<ul style="list-style-type: none"> <li>• <b>RISK OF INJECTION OR SEVERE INJURY:</b> Keep clear of nozzle do not direct spray toward any person or self.</li> <li>• <b>RISK OF ASPHYXIATION:</b> Outdoor use only required.</li> <li>• <b>RISK OF FIRE:</b> Do not smoke while refueling. Allow to cool two to three minutes before refueling. Do not operate while refueling.</li> <li>• <b>RISK OF ELECTROCUTION:</b> Do not direct spray toward any electrical connections, outlets, or power lines.</li> <li>• <b>RISK OF EXPLOSION:</b> Do not spray flammable liquids.</li> <li>• <b>RISK OF INJURY:</b> Use only properly rated equipment.</li> </ul>	<ul style="list-style-type: none"> <li>• <b>TO REDUCE RISK OF INJURY:</b> Read and understand the Operation manual and all instructions before using.</li> <li>• <b>STAY ALERT:</b> Hold onto gun/wand firmly with both hands. To avoid dangerous kickbacks.</li> <li>• Always wear eye protection.</li> <li>• Do not overreach or stand on unstable support. Keep good footing and balance at all times.</li> <li>• Always turn on water supply to pump before starting.</li> <li>• Protect pump from freezing.</li> <li>• Engage trigger safety lock-off when not in use.</li> </ul>	<ul style="list-style-type: none"> <li>• After ensuring all connections are secure, open inlet water supply completely. Do not operate without water. Do not use water that is over 125°F.</li> <li>• With gun locked, remove nozzle. Point gun in a safe direction. Brace wand securely to avoid recoil. Squeeze trigger open. Steady the unit and start by pulling on the starter rope.</li> <li>• After engine is running, lock gun and insert desired nozzle. Point gun in a safe direction. Unlock gun and squeeze trigger to spray and release the trigger to stop spray.</li> <li>• After stopping the engine, always turn off water supply and squeeze trigger to release trapped pressure.</li> </ul>
<ul style="list-style-type: none"> <li>• <b>RISQUE D'INJECTION DE PEAU:</b> Rester à l'écart de la buse. Ne jamais diriger le jet vers des personnes ou soi-même.</li> <li>• <b>Risque d'asphyxie:</b> N'utiliser qu'à l'extérieur.</li> <li>• <b>RISQUE D'INCENDIE ET D'EXPLOSION:</b> Ne pas fumer lors du ravitaillement en carburant. Laisser refroidir pendant deux à trois minutes avant le ravitaillement. Ne pas faire fonctionner lors du ravitaillement en carburant.</li> <li>• <b>RISQUE D'ÉLECTROCUTION:</b> Ne pas diriger le jet vers des raccords et prises électriques ou des lignes de transport d'électricité.</li> <li>• <b>RISQUE D'EXPLOSION:</b> Ne pas pulvériser de liquides inflammables.</li> <li>• <b>RISQUE DE BLESSURES:</b> N'utiliser que de l'équipement correctement certifié.</li> </ul>	<ul style="list-style-type: none"> <li>• <b>POUR RÉDUIRE LE RISQUE DE BLESSURES:</b> lire et comprendre le manuel de l'opérateur et toutes les instructions avant l'utilisation.</li> <li>• <b>RESTER VIGILANT:</b> Tenir fermement l'ensemble pistolet/lance avec les deux mains afin d'éviter un recul dangereux de la lance.</li> <li>• Utiliser toujours des lunettes protectrices.</li> <li>• Ne pas se déséquilibrer en tendant trop les bras ou se tenir sur un appui instable. Se tenir sur une surface plane et conserver un bon équilibre en permanence.</li> <li>• L'alimentation en eau de la pompe doit toujours être ouvert avant le démarrage.</li> <li>• Protéger la pompe contre le gel.</li> <li>• Placer la gâchette du pistolet en position de verrouillage lorsque l'appareil est à l'arrêt.</li> </ul>	<ul style="list-style-type: none"> <li>• Après avoir assuré que tous les raccords sont bien serrés, ouvrir l'alimentation en eau à fond. Ne pas utiliser sans eau. Ne pas utiliser d'eau plus chaude que 70°F/21°C.</li> <li>• Diriger le pistolet dans une direction sans danger et régler la buse à la position basse pression. Bien caler la lance pour éviter un recul. Appuyer sur la gâchette et stabiliser l'appareil lors du démarrage. Démarrer l'appareil en tirant fermement sur le lanceur de démarrage.</li> <li>• Une fois le moteur en marche, placer la buse à la position désirée. Appuyer sur la gâchette pour pulvériser et relâcher la gâchette pour arrêter la pulvérisation.</li> <li>• Couper toujours l'alimentation en eau une fois l'appareil à l'arrêt et appuyer sur la gâchette pour relâcher toute pression piégée.</li> </ul> <p style="text-align: right; font-size: x-small;">34-3540/101816</p>

## INSTALLATION & PREPARATION



### ATTIRE:

Proper attire is essential to your safety. It is advised to utilize whatever means necessary to protect eyes, ears, and skin. Additional safety attire (such as respiratory mask) may be required when using detergent cleaning agents with this washer.



### DANGER

**RISK OF EXPLOSION OR FIRE!**  
DO NOT PLACE UNIT IN AN AREA WHERE FLAMMABLE GAS VAPORS MAY BE PRESENT. A SPARK COULD CAUSE AN EXPLOSION OR FIRE!

**RISK OF UNIT BURSTING!**  
DO NOT STORE/OPERATE UNIT IN A FREEZING ENVIRONMENT.

### SET-UP:

1. This unit should only be placed on a level surface to ensure proper lubrication for the engine and water pump while operating.
2. DO NOT place unit in an area:
  - a. with insufficient ventilation.
  - b. where there is evidence of oil or fuel leaks.
  - c. where flammable gas vapors may be present.
3. Be certain to block the wheels to prevent the unit from moving while operating. If applicable, attach the handle to the unit and line up the holes in the base and handle. Locate the two knobs and bolts supplied with your unit. Push the bolts through the handle holes and tightly screw onto the threaded knobs.
4. Remove the hose assembly and gun assembly from the carton. If applicable, screw the male end of the hose into the female end of the gun. Tighten securely.
5. Do not allow the unit to be exposed to rain, snow or freezing temperatures. If any part of the unit becomes frozen, excessive pressure may build up in the unit which could cause it to burst, resulting in possible serious injury to the operator or bystanders.



### WARNING

**RISK OF ASPHYXIATION!**

-DO NOT OPERATE IN AN ENCLOSED AREA. USE THIS PRODUCT ONLY IN WELL VENTILATED AREAS!

-THE EXHAUST FROM THE ENGINE CONTAINS CARBON MONOXIDE, A POISONOUS, ODORLESS AND INVISIBLE GAS. BREATHING THIS GAS CAN CAUSE SERIOUS INJURY, ILLNESS & POSSIBLE DEATH.



### DANGER

**RISK OF FIRE!**

-DO NOT SMOKE WHILE FUELING!

-DO NOT FILL THE FUEL TANK WHILE UNIT IS RUNNING OR HOT. ALLOW UNIT & ENGINE TO COOL FOR 2 MINUTES BEFORE REFUELING!

-DO NOT FILL FUEL TANK TO POINT OF OVERFLOWING. ALLOW 1/4" OF TANK SPACE FOR FUEL EXPANSION.

### ENGINE FUEL TANK:

1. Review "Fire & Ventilation Precautions" pg. 4, before fueling.
2. Locate the Safety Decals on your unit and heed their warnings.
3. On initial start-up, add oil to the engine, (20 oz.). See Engine manual for proper oil level. The oil level must be checked each time thereafter before starting the engine.
4. A minimum of 77 octane fuel is recommended for use with this unit. DO NOT MIX OIL WITH GASOLINE.
5. Purchase fuel in quantities that may be used within 30 days. Use of clean, fresh lead free gasoline is recommended. Leaded gasoline may be used if lead-free is unavailable. DO NOT use gasoline containing methanol or alcohol.
6. Fill the fuel tank according to accompanying engine manual instructions.
7. **Review the engine manual accompanying this pressure washer for correct engine start-up and maintenance procedures.**



### WARNING

**RISK OF EXPLOSION OR FIRE!**  
ALWAYS STORE FUEL AWAY FROM THE WASHER WHILE THE UNIT IS RUNNING OR HOT.



## INSTALLATION & PREPARATION

### NOZZLE REVIEW:

Various nozzles may be quick-connected into the end of the wand to change the spray pattern. When using Quick Connects (Q.C.), be certain the connection is securely locked. If not, the high pressure water may shoot the nozzle from the wand, causing severe injury or serious damage. To determine spray fan, refer to the actual number stamped on the nozzle. The first two digits indicate the spray fan in degrees, i.e.; 15=15°, 25=25°, 65=65°.

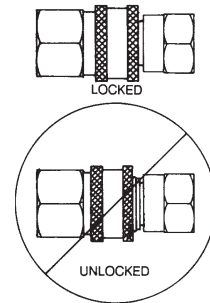
1. **The 15° nozzle (YELLOW):** This is a chiseling nozzle. The spray should be directed at a 45° angle to the surface and used like a scraper to remove paint, grease and dirt. Uses: Surface preparation (removing mildew stains and paint chips).
2. **The 25° nozzle (GREEN):** This is a flushing nozzle. This pattern is best suited for flushing dirt, mud, and grime. Uses: Wet sweeping leaves from walks, curbs and driveways, cleaning stable floors, washing swimming pool bottoms, degreasing engines.
3. **The 65° nozzle (BLACK):** This is a low pressure detergent application nozzle. This broad spray pattern distributes solution over vast areas under low pressure. Uses: Detergent application, misting or rinsing.

### **WARNING**

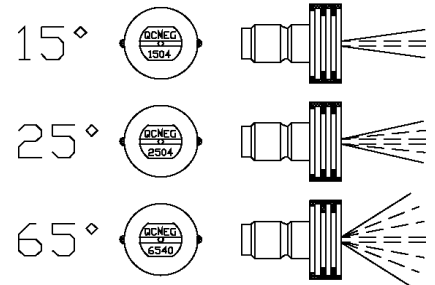
#### **RISK OF INJECTION CAUSING SEVERE INJURY!**

**-NEVER LOOK DIRECTLY AT THE NOZZLE ORIFICE UNLESS IT IS DISCONNECTED FROM THE GUN/WAND ASSEMBLY!**

#### CONNECTION OF Q.C. NOZZLES



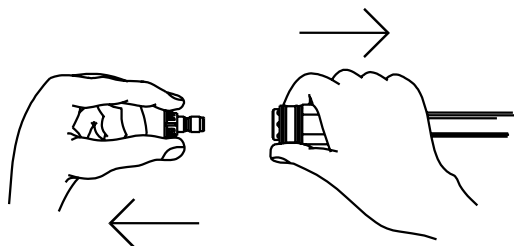
#### QUICK-CONNECT (Q.C.)



### NOZZLE CONNECTION:

1. Be certain the trigger gun is locked in the "OFF" position. See *WARNING* at right.
2. The nozzle assembly should be disconnected from the gun assembly at this time by retracting the locking ring on the quick-connect fitting to remove the nozzle.

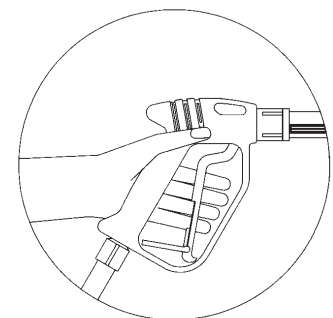
#### QUICK-CONNECTION



### **WARNING**

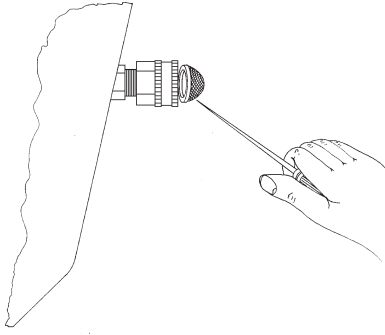
#### **RISK OF SEVERE INJURY!**

**THE TRIGGER GUN SHOULD ALWAYS BE LOCKED IN THE OFF POSITION WHEN NOT IN USE!**



## INSTALLATION & PREPARATION

### CHECK WATER INLET STRAINER



### **WATER SUPPLY:**

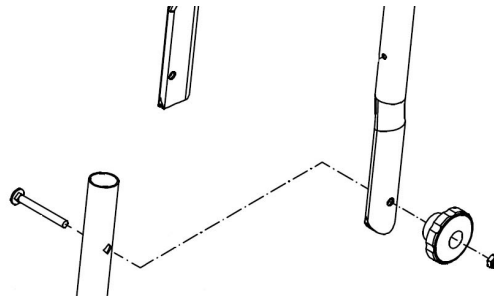
1. Select a water supply hose which is a quality grade of garden hose measuring at least 3/4" ID and no longer than 50 feet.
2. Check the water inlet filter to ensure it is clean and free of any obstructions. Periodic cleaning of the water filter will help prevent pump problems. As a filter becomes obstructed, it restricts proper flow of water to the pump. This can result in cavitations which will cause premature failure of pump packings. Using a screwdriver, remove the strainer from the unit. Clean, or replace if necessary.
3. Connect the hoses:
  - a. Connect one end of the water supply hose to the water inlet of the unit.
  - b. Connect the other end of the hose to your pressurized water supply. Do not use a non-pressurized water supply (i.e. from a pond or well) with this unit.
  - c. Connect the high pressure discharge hose to the water outlet of the unit.
  - d. High Pressure Discharge Hose to Gun. (If Applicable)
4. Follow the incoming water requirements listed below:
  - a. Water pressure must be a minimum of 20 pounds per square inch (PSI) and a maximum of 125 PSI. (A typical outdoor faucet will generally supply this PSI if turned completely "ON".)
  - b. Incoming GPM must be approximately one gallon more than the outgoing GPM stated on the pressure washer nameplate. (You can check GPM by timing how long it takes to fill a 5 gallon container.)
  - c. Incoming water temperature must not exceed 125°F. Excessive pump damage may result if the water temperature exceeds this acceptable level.
5. Never allow the unit to operate without the incoming water line attached and the water supply completely turned on.

---

### **INSTALLING HANDLE:**

**TOOLS NEEDED;** 1/2" SOCKET, RATCHET

1. Slide handle over the tubes on frame. Hold in place while inserting carriage bolts from the inside of the frame thru the tubes and thru the handle.



2. While still holding handle to prevent it from falling, tighten large knobs onto carriage bolts until knobs on both sides are completely tight.
3. Thread (1) locknut on the end of the carriage bolt and tighten with 1/2" socket, only until the threads of the carriage bolt are flush or slightly past the end of the lock nut. (see picture to the left)
4. Repeat step three on opposite side.





## INSTALLATION & PREPARATION

### PRE-START INSPECTION PROCEDURES:

Before starting the unit, perform the following procedures:

1. Check the oil level in the pump and engine.
2. Inspect the water inlet filter. Clean or replace if necessary. See "Water Supply", #2, pg. 12.
3. Check all hose connections to ensure they are securely tightened. See "Water Supply", #3, pg. 12.
4. Inspect for system fuel leaks. If a fuel leak is found, DO NOT START UNIT! See "Fire & Ventilation Precautions", #2 and #4, pg. 4. Be sure that all damaged parts are replaced and that the mechanical problems are corrected prior to operation of the unit. If you require service, contact Customer Service.
5. Inspect high pressure hoses for kinking, cuts and leaks. If a cut or leak is found, DO NOT USE HOSE! Replace hose before starting unit. See "Miscellaneous Safety Precautions" #6, pg. 6. Be sure that all damaged parts are replaced and that the mechanical problems are corrected prior to operation of the unit. If you require service, contact Customer Service.

---

## END OF PREPARATION INSTRUCTIONS



**THE FOLLOWING PAGES CONTAIN OPERATING AND MAINTENANCE INSTRUCTIONS**

**DO NOT ATTEMPT TO OPERATE THIS PRESSURE WASHER UNTIL YOU HAVE READ AND UNDERSTOOD ALL SAFETY PRECAUTIONS AND INSTRUCTIONS LISTED IN THIS MANUAL.**

**INCORRECT OPERATION OF THIS UNIT CAN CAUSE SERIOUS INJURY!!**

**DO NOT ALTER OR MODIFY THIS EQUIPMENT IN ANY MANNER!**

## OPERATING INSTRUCTIONS



### CAUTION

#### RISK OF UNIT DAMAGE.

**BE CERTAIN THE NOZZLE IS NOT CONNECTED TO THE UNIT WHILE PRIMING THE PUMP. PRIMING ALLOWS MINERAL DEPOSITS TO BE RELEASED FROM THE SYSTEM WHICH WOULD OBSTRUCT OR DAMAGE THE NOZZLE ASSY. RESULTING IN COSTLY REPAIRS.**

#### PRIMING THE PUMP:

1. It is essential to prime the pump on initial start-up and each time the water supply is disconnected from the unit after initial use.
2. Lay the high pressure hose out to remove any loops. Water flow will constrict the hose, creating tight loops if the hose is not straight.
3. Securely connect the gun assembly to the high pressure hose.

**NOTE:** *The nozzle assembly should NOT be connected to the gun assembly at this time. See "Nozzle Connection"*

4. With the trigger gun locked in the "OFF" position, turn the water supply completely on. Pointing the gun in a safe direction, unlock the trigger gun and squeeze the trigger.
5. Low pressure water will begin flowing from the hose/gun assembly. This allows the unit to prime and purge any air from the system. The unit is primed when water flow is uninterrupted by air.
6. Once the unit is primed, release the trigger and lock the gun in the "OFF" position. Securely connect the nozzle assembly. (See "Nozzle Connection")



### DANGER

#### RISK OF INJECTION CAUSING SEVERE INJURY!

**-KEEP CLEAR OF NOZZLE! NEVER PLACE HAND OR FINGERS IN FRONT OF NOZZLE!  
-DO NOT DIRECT DISCHARGE STREAM AT PEOPLE OR PETS!  
-BE CERTAIN THE NOZZLE IS SECURELY CONNECTED TO THE WAND TO PREVENT ACCIDENTAL DISCHARGE!**

#### START-UP:

1. Refer to the "Safety Precautions" pgs. 4-7 before starting the unit.
2. Locate the Safety Decals on your unit and heed their warnings.
3. With the gun locked in the "OFF" position, Point the trigger gun away from yourself or anyone else. Ensure the water supply is completely turned on.
4. Disengage the safety lock-off on the gun and squeeze the trigger. Low pressure water will begin flowing from the nozzle.
5. **BE CERTAIN the trigger gun remains in an open position while starting the engine.** Brace yourself as the gun will kickback from the high pressure created by the pump once the engine has started.
6. Steady the unit during engine start-up. (Refer to the engine manual accompanying this pressure washer for the correct procedures needed to start the engine.)
7. Once the engine has started, perform the following procedures with the gun open:
  - a. Inspect for system oil leaks and fuel leaks. If a fuel leak is found, **TURN UNIT OFF IMMEDIATELY!** See "Fire & Ventilation Precautions", #2 and #4, pg. 4. Be sure that all damaged parts are replaced and that the mechanical problems are corrected prior to operation of the unit. If you require service, contact Customer Service.
  - b. Inspect high pressure hoses for kinking, cuts and leaks. If a cut or leak is found, **DO NOT TOUCH HOSE AT LEAK!!! TURN UNIT OFF IMMEDIATELY!** Replace hose before restarting the unit. See "Miscellaneous Safety Precautions" #6, pg. 6. Be sure that all damaged parts are replaced and that the mechanical problems are corrected prior to operation of the unit. If you require service, contact Customer Service.
8. Trigger the gun several times and try adjusting the spray pattern. **Be certain** to **LOCK** the trigger gun in the "OFF" position whenever adjusting the spray pattern. **NEVER** look directly into the nozzle! High pressure water creates a risk of severe injury!
9. Do not allow unit to operate in bypass mode (with trigger closed) for more than three minutes without triggering the gun. Failure to follow this simple rule can cause premature failure of pump packing seals, resulting in costly pump repair.
10. Because your pressure washer delivers a high pressure spray and a variety of spray patterns, there are many cleaning jobs that can be done without the use of detergents. If a cleaning agent is required, see "Cleaning With Detergents" pg. 15 for the correct procedures.



### CAUTION

#### RISK OF DAMAGE.

**DONOT ALLOW SPRAY PATTERN TO REMAIN ON A FIXED AREA FOR AN EXTENDED PERIOD OF TIME. POSSIBLE DAMAGE MAY OCCUR TO THE AREA.**

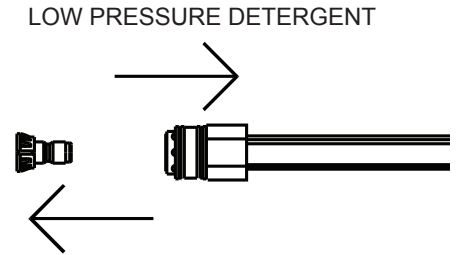
## OPERATING INSTRUCTIONS

### CLEANING WITH DETERGENTS:

1. Refer to "Detergent Cleaning Precautions". Be certain to wear protective safety attire as stated.
2. Prepare detergent solution according to label directions. Never pump acids, alkalines abrasive fluids or solvents thru the unit.
3. Connect the detergent hose to the unit as shown on page 12. The detergent ratio is preset and cannot be adjusted.
4. Immerse the detergent strainer into the detergent solution to allow detergent to siphon.
5. With the trigger gun locked in the "OFF" position, move the nozzle cover at the end of the wand away from the trigger gun.

**NOTE:** *This injection system is designed to apply detergents under low pressure only. It will not allow detergent solutions to be introduced into the system unless the nozzle cover at the end of the wand is moved away from the trigger gun in the low pressure detergent mode.*

6. To apply solution, unlock the trigger gun and squeeze the trigger. In a few moments a detergent/water mixture will exit the low pressure nozzle. Start spraying the lower portion of the surface being cleaned and move up, using long overlapping strokes. Applying from the bottom up helps avoid streaking. Allow to soak briefly. (Avoid working on hot surfaces or in direct sunlight to minimize the chances of the detergent drying, which may result in damaging painted surfaces.) Be certain to rinse a small section at a time.
7. To rinse; lock the trigger gun in the "OFF" position, pull the nozzle cover at the end of the wand toward the trigger gun. Unlock the trigger gun and spray. It will take about 30 seconds to purge all detergent from the line. For best rinsing results, start at the top and work down.
8. Siphon a gallon of water through the low pressure detergent injection system after each use. This prevents the possibility of corrosion or detergent residue causing mechanical problems during the next use.



---

### SHUTDOWN:

1. Turn engine "OFF" as directed in the Engine Manual.
2. Turn the water supply "OFF".
3. Pointing the gun in a safe direction, trigger gun momentarily to relieve any trapped pressure.
4. Once pressure is relieved, disconnect the nozzle assembly.
5. Disconnect and drain gun, wand and hoses.
6. Wipe unit clean and store with gun, wand and hoses in a safe, non-freezing area.

## STORAGE & MAINTENANCE

### SPECIFIC MAINTENANCE:

**ENGINE:** The engine instructions that accompany your unit detail specific procedures for maintenance of the engine. Following the engine manufacturer's recommendations will extend engine work life.

**PUMP:** Factory sealed system. Contact customer service with system problems.

**NOZZLES:** Water flow through the spray nozzle will erode the orifice, making it larger, resulting in a pressure loss. Nozzles should be replaced whenever pressure is less than 85% of the maximum. The frequency of replacement will depend upon such variables as mineral content in the water and number of hours the nozzle is used.

**QUICK COUPLERS:** There is an o-ring seal inside the female quick coupler. This o-ring will deteriorate or, if the unit is allowed to pump without the high pressure hose or nozzle attached, the o-ring may be blown out occasionally. Simply insert a replacement o-ring to correct the leak. (Additional o-rings can be purchased from your dealer.)

## WINTERIZING:

For storage and transportation purposes in subfreezing ambient temperatures, it will be necessary to winterize this unit. This unit must be protected to the lowest incurred temperature for the following reasons:

1. If any part of the pumping system becomes frozen; excessive pressure may build up in the unit which could cause the unit to burst resulting in possible serious injury to the operator or bystanders.
2. The pumping system in this unit may be permanently damaged if frozen. FREEZE DAMAGE IS NOT COVERED BY WARRANTY.

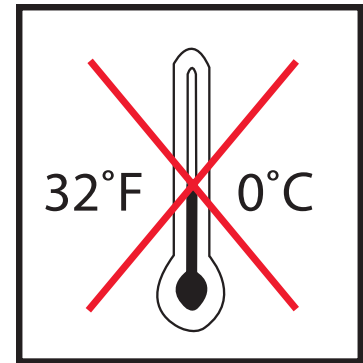
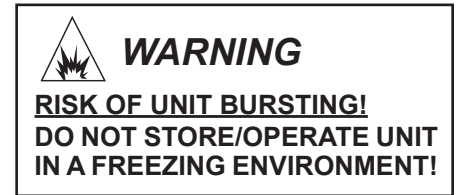
If you must store your unit in an area where the temperature may fall below 32°F, you can protect your unit by following the procedure outlined below.

1. Gather the following items:
  - a. Two 5 gallon containers.
  - b. One gallon of antifreeze. (Mi-T-M® recommends an environmentally safe antifreeze.)
  - c. Water supply.
  - d. Three foot hose, 1/2-3/4 I.D. with a 3/4 inch male garden hose fitting.
2. Procedure:
  - a. To start winterizing, unit must be run and primed according to the "Start-up Procedures" listed on page 14.
  - b. After running and priming, shut off the unit and water supply.
  - c. Relieve system pressure by pointing the trigger gun in a safe direction and squeezing the trigger until water flow ceases to exit the nozzle.
  - d. Lock the trigger gun in an OFF position and remove the nozzle.
  - e. In one 5 gallon container, mix the antifreeze and water according to manufacturer's recommendations for the temperature to which you are winterizing.

**NOTE:** Proper winterizing is based on the recommended manufacturer's instructions listed on the "Protection Chart" shown on the back label of most antifreeze containers.

- f. Remove the water supply hose from the unit and attach the 3 foot hose securely to the inlet connection. Submerge the other end into the antifreeze solution.
  - g. Point the wand into the empty container and start the unit.
  - h. Trigger the gun until the antifreeze begins to exit the wand. Release the trigger for 3 seconds, then trigger the gun for 3 seconds. Continue cycling the gun several times until all the antifreeze mixture is siphoned from the container.
  - i. Stop the unit.
  - j. Detach the 3 foot hose from the unit and drain any excess antifreeze back into the 5 gallon container.
  - k. Disconnect the hose/gun/wand assembly from the unit and drain any excess antifreeze back into the 5 gallon container.
  - l. Store the hose, gun and wand with the unit in a safe, non-freezing area.
  - m. Store antifreeze solution for next use or dispose of according to state EPA laws.
3. Optional Procedure:
    - a. Shut the unit and water supply off.
    - b. Relieve system pressure by pointing the trigger gun in a safe direction and squeezing the trigger until water flow ceases to exit the nozzle.
    - c. Disconnect and drain the hose, gun and wand.
    - d. Start the unit and allow it to run until all the water exits the unit. Once the water has stopped flowing from the unit, turn the unit off.

**NOTE:** When using this procedure, caution should be used as ice chips can form from drops of water which could cause the unit to burst if starting before completely thawed.



## TROUBLESHOOTING

SYMPTOM	PROBABLE CAUSE	REMEDY
Engine will not start.	Various engine problems.	Refer to the Engine Manual accompanying your unit.
	Unit components are frozen.	Allow to thaw. If any part of the unit becomes frozen; excessive pressure may build up in the unit which could cause the unit to burst resulting in possible serious injury to the operator or bystanders.
No discharge at nozzle when trigger mechanism is squeezed.	Inadequate water supply.	Ensure hose is 3/4" diameter and incoming water supply is turned on.
	Kink in water inlet hose.	Remove kink.
Low or fluctuating pressure.	Kink in high pressure discharge hose.	Replace hose.
	Water inlet filter obstructed.	Remove screen, clean or replace.
	Pump sucking air. (Prime eliminated)	Tighten all water intake connections Eliminate leaks in intake line.
	Not in high pressure mode.	Pull the nozzle cover toward gun.
	Obstructed or worn spray nozzle.	Remove, clean or replace.
	Damaged or obstructed valve assembly on pump.	Remove, inspect, clean or replace.
	Pump packings worn.	Replace packings.
	Unloader valve not operating correctly.	Repair or replace.
Oil leaking from unit.	DO NOT USE!!!!	Contact Customer Service.
Detergent will not siphon into Low Pressure Detergent mode.	Detergent strainer is not completely submerged in detergent solution.	Check, submerge if necessary.
	Detergent strainer obstructed.	Inspect, clean or replace.
	Detergent hose cut, obstructed or kinked.	Inspect, clean or replace.
	Not in low pressure mode.	Push nozzle cover away from gun.
	Nozzle assembly is plugged.	Clean or replace.
	Too many high pressure hose extensions attached to the water outlet.	Use one extension maximum.
	Ball & Spring in Venturi stuck.	Remove, clean or replace.
Water flows back into detergent container.	Ball & Spring in Venturi reversed, missing or corroded.	Remove, clean or replace.
Water flows from the nozzle when the trigger gun is locked in the "OFF" position.	Gun is malfunctioning.	Repair or replace.



## STATEMENT OF WARRANTY

John Deere warrants all parts, (except those referred to below), of your new pressure washer to be free from defects in materials and workmanship during the following periods:

For One (1) Year from the date of original purchase:

Cart Assembly	Plumbing
High Pressure Pump	GFCI

For Ninety (90) days from the date of original purchase:

Trigger Gun	High Pressure Hose
Strainer/Filters	On/Off Switch
Unloader Valve	

Defective parts not subject to normal wear and tear will be repaired or replaced at our option during the warranty period. In any event, reimbursement is limited to the purchase price paid.

## EXCLUSIONS

1. The Engine is covered under separate warranty by its respective manufacturer and is subject to the terms set forth therein.
2. Normal wear parts:

Pump Packings	Spray Nozzles
Pump Valves	Detergent Valves
Quick Connects/Screw Connects	O-rings
3. This warranty does not cover parts damaged due to normal wear, misapplication, misuse, operation at other than recommended speeds, pressures or temperature. Parts damaged or worn because of the use of caustic liquids or by operation in abrasive or corrosive environments or under conditions causing pump cavitation are not warranted. Failure to follow recommended operating and maintenance procedures also voids warranty.
4. The use of other than Genuine John Deere Repair Parts will void warranty.
5. Warranty will be void if used in any application other than consumer/homeowner. Parts returned, prepaid to our factory or to an Authorized Service Center will be inspected and replaced free of charge if found to be defective and subject to warranty. There are no warranties which extend beyond the description of the face hereof. Under no circumstances shall the manufacturer bear any responsibility for loss of use of the unit, loss of time or rental, inconvenience, commercial loss or consequential damages.

For Service or Warranty Consideration, contact  
Mi-T-M® Corporation, 50 Mi-T-M Drive, Peosta, IA 52068  
1-877-JD-KLEEN / (1-877-535-5336) Fax 563-556-1235  
Monday - Friday 8:00 a.m. - 5:00 p.m. CST

---

**NOTES**





## TABLE DES MATIÈRES

INTRODUCTION.....	23
IMPORTANTES CONSIGNES DE SÉCURITÉ.....	24-27
COMPOSANTS .....	28
AUTOCOLLANTS DE SÉCURITÉ.....	29
<b>INSTALLATION ET PRÉPARATION .....</b>	<b>30-33</b>
TENUE VESTIMENTAIRE .....	30
MISE EN OEUVRE .....	30
RÉSERVOIR DE CARBURANT DU MOTEUR.....	30
L'AJUTAGES.....	31
L'AJUTAGE BRANCHEMENT .....	31
ALIMENTATION EN EAU.....	32
POIGNÉE INSTALLATION.....	32
INSPECTION AVANT MISE EN MARCHÉ.....	33
<b>DIRECTIVES D'UTILISATION .....</b>	<b>34-35</b>
AMORÇAGE DE LA POMPE .....	34
MISE EN MARCHÉ DE L'APPAREIL.....	34
LAVÉ AVEC DES DETERGENTS .....	35
ARRÊT DE L'APPAREIL .....	35
<b>ENTREPOSAGE ET ENTRETIEN .....</b>	<b>36-37</b>
ENTRETIEN SPÉCIFIQUE .....	36
HIVERNISATION .....	37
<b>DÉPANNAGE .....</b>	<b>38</b>
<b>GARANTIE.....</b>	<b>39</b>
<b>NOTE.....</b>	<b>40-41</b>

### **WARNING**

**AVERTISSEMENT:** Ce produit contient du plomb, un produit chimique qui est connu par l'état de Californie comme étant la cause de cancer et de malformations congénitales ou autres effets nocifs de reproduction.

*Laver vos mains après avoir manipulé ce produit.*

### **AVERTISSEMENT**

Le gaz d'échappement du moteur de cet appareil contient des produits chimiques qui sont connus par l'état de Californie comme étant la cause de cancer, de défauts de naissance et d'autres problèmes reproductifs.

### **AVERTISSEMENT**

Ce produit contient un ou plusieurs produits chimiques qui sont connus par l'état de Californie comme étant la cause de cancer, de défauts de naissance et d'autres problèmes reproductifs.

## INTRODUCTION

Toutes nos félicitations pour l'achat d'un appareil de lavage sous pression. Cet appareil a été conçu et construit dans une optique de qualité et de rendement. Chacun de ses composants a fait l'objet de contrôles de qualité rigoureux.

Le présent guide d'utilisation est rédigé à votre intention. Si vous suivez les directives simples relatives à la sécurité, à l'installation, à l'utilisation, à l'entretien et au dépannage qui y sont exposées, votre appareil de lavage sous pression vous assurera des années de bons et loyaux services. Le contenu du guide est établi en fonction des toutes dernières informations sur le produit disponibles au moment de la publication. De fabricant se réserve le droit de modifier sans préavis les prix, couleur, matériaux, équipements, spécifications et modèles.



### **! IMPORTANT !**

Dans le guide, certains paragraphes qui traitent de sécurité sont encadrés. L'encadrement est destiné à mettre en évidence les consignes de sécurité qui doivent être suivies lors de l'utilisation de l'appareil de lavage sous pression. Ces consignes sont précédées d'un «mot d'alerte» qui indique le degré ou le niveau de gravité du danger. Les mots d'alerte utilisés dans ce manuel sont les suivants :

- |                        |   |
|------------------------|---|
| <b>DANGER :</b>        | Signale un risque certain de blessures graves voire mortelles.            |
| <b>AVERTISSEMENT :</b> | Signale un risque de blessures graves voire mortelles.                    |
| <b>ATTENTION :</b>     | Signale un risque de blessures légères ou de dommages de gravité moyenne. |



À gauche de certains paragraphes figure un «symbole d'alerte de sécurité» destiné à attirer l'attention sur les pratiques ou les méthodes dangereuses pour les utilisateurs de l'appareil.



**REMETTRE UNE COPIE DE CE MANUEL À QUICONQUE UTILISE L'APPAREIL. LIRE TOUTES LES DIRECTIVES AVANT D'UTILISER L'APPAREIL DE LAVAGE SOUS PRESSION ET ATTIRER TOUT PARTICULIÈREMENT L'ATTENTION SUR LES «CONSIGNES DE SÉCURITÉ» DESTINÉES À ÉVITER DE SE BLESSER EN UTILISANT L'APPAREIL.**

Après avoir déballé l'appareil, en inscrire immédiatement le numéro de série ci-dessous.

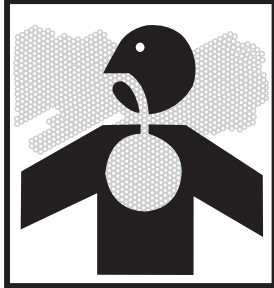
**NUMÉRO DE SÉRIE :** \_\_\_\_\_

Veuillez inspecter soigneusement l'appareil pour vous assurer qu'il est intact. En cas d'avarie, adressez immédiatement une réclamation au transporteur. N'utilisez l'appareil qu'après avoir fait remplacer toute pièce endommagée et fait régler tous les problèmes d'ordre mécanique.

Mi-T-M® Corporation, 50 Mi-T-M Drive, Peosta, IA 52068  
1-877-JD-KLEEN / (1-877-535-5336) Fax 563-556-1235  
du lundi au vendredi, de 8h00 à 17h00, CST (heure centrale)

Avant d'appeler, veuillez disposer des renseignements suivants :

1. Numéro de modèle
2. Numéro de série
3. Date et lieu d'achat



### MESURES DE PRÉCAUTIONS-INCENDIE & VENTILATION

1. Cet appareil n'a été conçu que pour utilisation à l'extérieur. N'utilisez JAMAIS cet appareil dans un lieu clos. Assurez-vous toujours qu'il y a assez d'air (oxygène) pour la combustion ainsi que pour la ventilation afin d'éviter la présence de gaz dangereux d'oxyde de carbone. Méfiez-vous des secteurs mal aérés ou des ventilateurs qui peuvent causer une combustion insuffisante ou un surchauffement du moteur.
2. N'utilisez JAMAIS l'appareil en présence de vapeurs inflammables ou de poussières combustibles, de gaz ou d'autres matériaux combustibles (Une étincelle pourrait causer une explosion ou un incendie.) Pendant l'entretien de l'appareil, faites particulièrement attention à vous débarrasser correctement de tous matériaux inflammables. NE JAMAIS pulvériser de liquides inflammables.
3. RÉSERVOIR DE CARBURANT DU MOTEUR:
  - a. **NE JAMAIS FUMER EN REMPLISSANT LE RÉSERVOIR DE CARBURANT DU MOTEUR.**
  - b. NE JAMAIS remplir le réservoir de carburant du moteur pendant que l'appareil marche ou est chaud. Permettre au moteur de refroidir pendant deux minutes avant le réapprovisionnement en carburant.
  - c. NE PAS réapprovisionner en carburant à l'intérieur ou dans un secteur mal aéré.
  - d. Remplir TOUJOURS le réservoir de carburant lentement pour éviter que du carburant ne soit renversé, ce qui pourrait causer un risque d'incendie.
4. NE PAS se servir de l'appareil si de l'essence est renversée. Essayez l'appareil et éloignez-le de la flaque. Evitez de créer toute sorte d'ignition jusqu'à ce que l'essence se soit évaporée.
5. NE rangez PAS l'appareil près d'une flamme ou d'un équipement tel qu'un four, un fourneau, un chauffe-eau, etc., équipé d'une lampe témoin ou de dispositifs qui peuvent créer une étincelle.

### IMPORTANT

Ce qui suit est requis par la Loi d'Etat de Californie, Section 4442 du Code de Ressources Publiques de Californie. D'autres états ont peut être des lois semblables.. Les Lois Fédérales s'appliquent sur les terres fédérales.

**Un éclateur doit être ajouté au silencieux de cet appareil si il va servir sur toute terre non amendé couverte de forêt, de brousaille ou d'herbe. L'éclateur doit être maintenu en bonne condition de marche par l'utilisateur.**

Voir votre concessionnaire de moteur ou d'équipement pour vos options d'éclateur pour silencieux.



## IMPORTANTES CONSIGNES DE SÉCURITÉ



### MESURES DE PRÉCAUTION -- PULVÉRISATION :



#### DANGER

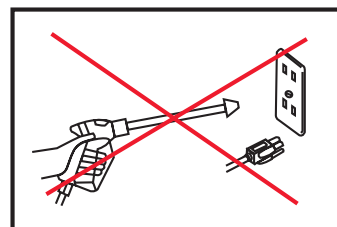
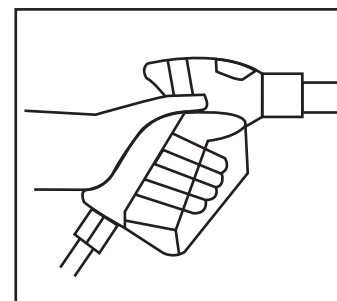
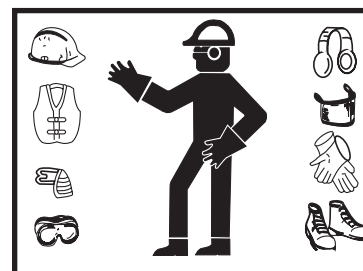
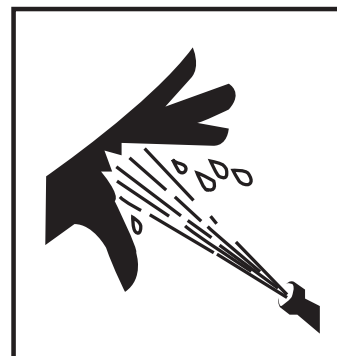
#### RISQUE D'INJECTION OU DE COUPURE GRAVE

**NE PAS SE PLACER EN FACE DE LA BUSE.**

**NE DIRIGER LE JET NI SUR DES PERSONNES NI SUR DES ANIMAUX DOMESTIQUES.**

**APPLIQUER SYSTÉMATIQUEMENT LES MESURES DE PRÉCAUTION ÉLÉMENTAIRES, COMME:**

- SE TENIR À L'ÉCART DU JET :
  - À cause de la pression et de la vitesse élevées du jet, les liquides peuvent pénétrer sous la peau, et blesser gravement.
  - Ne JAMAIS diriger le pistolet ni vers soi ni vers quiconque. Ne JAMAIS mettre la main, les doigts ou une partie du corps directement sur la buse de pulvérisation. Éloigner toute personne de la zone d'utilisation de l'appareil. Prendre des précautions toutes particulières lorsqu'on utilise l'appareil à proximité d'enfants.
  - En cas d'accident, si le jet semble avoir pénétré sous la peau, OBTENIR DES SOINS MÉDICAUX D'URGENCE. NE PAS TRAITER LA BLESSURE COMME UNE COUPURE ORDINAIRE. Si on utilise des agents nettoyants, être en mesure d'en indiquer le type exact au médecin.
- TOUJOURS porter des lunettes de protection lorsqu'on utilise l'appareil, pour s'abriter des projections de débris et de détersif. En outre, il est conseillé de porter des vêtements de caoutchouc, des gants et un masque filtrant, en particulier lorsqu'on emploie du détersif. Prendre des précautions toutes particulières lorsqu'on utilise l'appareil à proximité d'enfants.
- Rester vigilant et conscient de chacun de ses gestes. Ne pas utiliser l'appareil lorsqu'on est fatigué ou qu'on a pris de l'alcool ou des médicaments.
- Ne JAMAIS actionner la détente sans s'arc-bouter solidement. À la sortie de la buse, le jet a une force suffisante pour faire perdre l'équilibre si on ne s'est pas préparé. Se tenir bien d'aplomb, sur une surface stable. Comme les surfaces mouillées peuvent être glissantes, porter des bottes de protection et veiller à ne jamais perdre l'équilibre. Ne JAMAIS actionner la détente lorsqu'on est sur une échelle ou sur un toit.
- Éviter de diriger le jet sur des substances comme le verre qui, si elles se brisent, peuvent blesser gravement.
- TOUJOURS tenir fermement l'ensemble pistolet/lance lors de la mise en marche et pendant l'utilisation de l'appareil. Sinon, la lance peut s'échapper et fouetter dangereusement. Ne JAMAIS utiliser le pistolet en bloquant la détente en position d'ouverture à l'aide d'un fil. Pour éviter toute décharge accidentelle, verrouiller la détente du pistolet lorsque ce dernier n'est pas utilisé.
- NE PAS diriger le jet sur ou dans toute sorte d'installation électrique! Ceci inclut les prises électriques, les ampoules, les boîtes à fusibles, les transformateurs, etc. Un choc électrique grave peut survenir.
- Même après arrêt de l'appareil, la pompe, le tuyau et le pistolet contiennent toujours de l'eau sous pression qui n'est libérée que lorsqu'on appuie sur la détente du pistolet. Avant de déposer la buse de pulvérisation ou d'entretenir l'appareil, TOUJOURS arrêter l'appareil et actionner la détente pour libérer la pression.





## IMPORTANTES CONSIGNES DE SÉCURITÉ

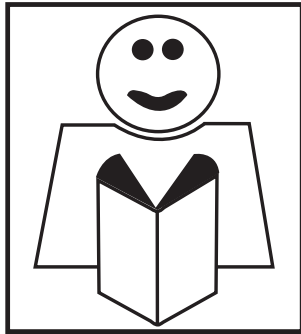


### **⚠ MESURES DE PRÉCAUTION -- NETTOYAGE AU DÉTERSIF :**

1. NE PAS utiliser de solvants, de détergents hautement corrosifs ou de produits de nettoyage de type acide avec cet appareil de lavage sous pression. N'utiliser que des détergents doux.
2. BIEN CONNAÎTRE LES DÉTERSIFS EMPLOYÉS. Être en mesure d'en indiquer le type exact au médecin consulté en cas d'urgence. Lire la fiche technique santé-sécurité (FTSS) qui figure sur l'étiquette de tous les détergents. Appliquer toutes les directives relatives à la préparation, à l'utilisation, à la sécurité et au transport. Entreposer les détergents hors de portée des enfants.
3. NE PAS utiliser cet appareil de lavage sous pression pour distribuer des détergents dangereux.
4. NE PAS modifier le dispositif d'injection de détergent de quelque manière que ce soit non spécifiée dans ce manuel. N'utiliser que des pièces d'origine de fabricant pour exécuter les réparations nécessaires.

### **⚠ MESURES DE PRÉCAUTION -- DIVERSES :**

1. NE JAMAIS LAISSER LES ENFANTS OU LES ADOLESCENTS FAIRE FONCTIONNER CET APPAREIL.
2. Lire et appliquer toutes les directives de maintenance, d'utilisation, d'entretien et de sécurité énoncées dans ce manuel et les communiquer à TOUS les utilisateurs de l'appareil.
3. Si la température ambiante est inférieure au point de congélation, l'appareil doit toujours être assez chaud pour empêcher la formation de glace dans la pompe. NE PAS mettre l'appareil en marche s'il a été transporté dans un véhicule découvert ou dépourvu de chauffage sans faire dégeler la pompe.
4. Pour raccorder l'admission d'eau au réseau public d'alimentation en eau, se conformer à la réglementation du service des eaux de la localité. Dans certaines régions, on ne doit pas raccorder directement l'appareil au réseau public d'alimentation en eau potable. Cela pour éviter d'éviter les rejets de détergent dans le réseau d'alimentation. (Le raccordement direct est autorisé si on a installé un clapet antiretour.)
5. NE JAMAIS laisser aucune partie de votre corps ou le tuyau de haute pression entrer en contact avec le silencieux. Evitez de traîner le tuyau sur des surfaces abrasives tel que le ciment. Ceci est la cause d'usage et de rupture éventuelle.
6. Inspecter tous les jours les tuyau haute pression pour y déceler tout signe d'usure. Remplacer sans délai tous les tuyau suspects pour éviter toute blessure éventuelle sous l'effet de la pression élevée du jet. Si un tuyau ou un raccord fuit, ne JAMAIS mettre la main directement sur la fuite.
7. Ne pas faire fonctionner l'appareil sans que les couvercles de protection ne soient en place.
8. Ne jamais se servir de l'appareil si le régulateur est débranché ou s'en servir à des vitesses excessives.
9. Pour réduire le risque de blessures, utiliser l'appareil à une distance sécuritaire des personnes présentes. Exercer une surveillance étroite lorsqu'on utilise l'appareil à proximité d'enfants.
10. Ne JAMAIS laisser l'appareil sans surveillance lorsqu'il est sous pression. L'arrêter et libérer la pression avant de s'éloigner.
11. NE PAS déplacer l'appareil en le tirant par son tuyau.





## IMPORTANTES CONSIGNES DE SÉCURITÉ



### MESURES DE PRÉCAUTION -- RÉGLAGE :

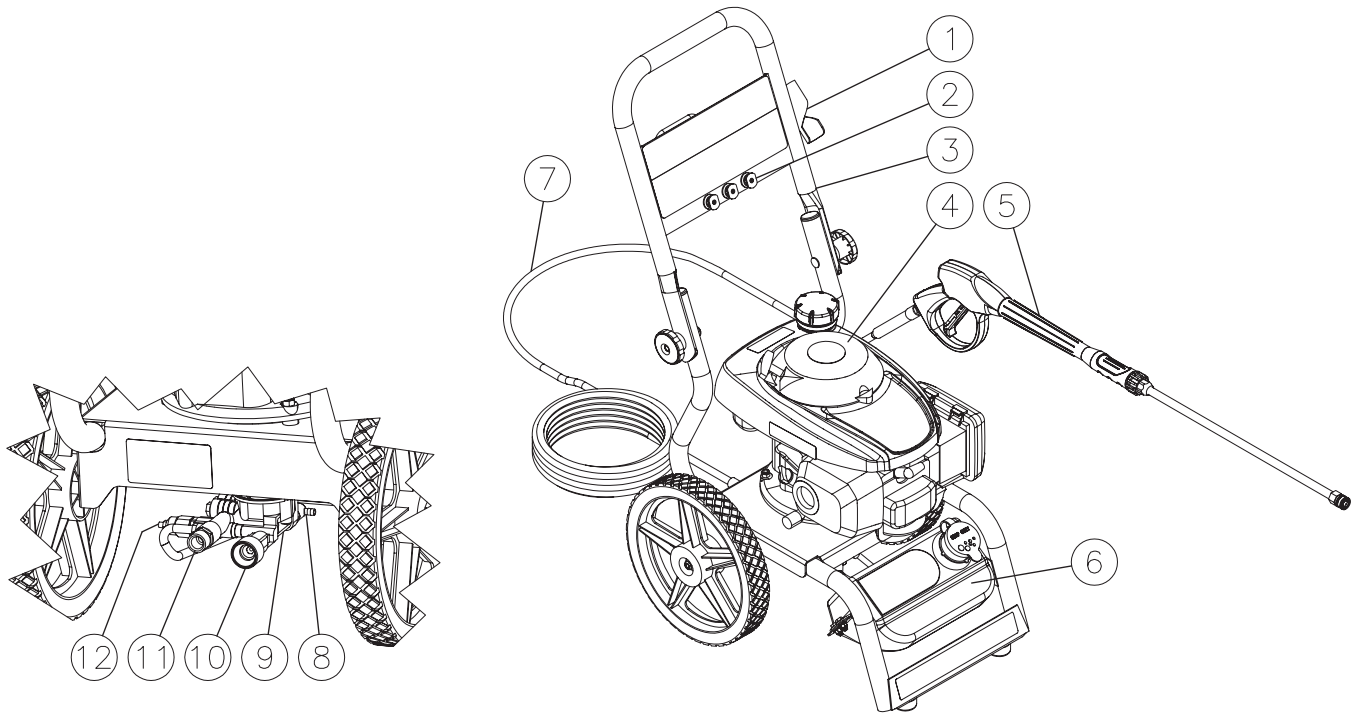
1. Ne JAMAIS transformer ou modifier l'appareil, n'utiliser que des accessoires et des composants aptes à supporter la pression de la pompe. N'utiliser que des pièces d'origine de fabricant pour réparer l'appareil de lavage sous pression, sinon l'appareil deviendrait dangereux et la garantie serait annulée.
2. NE JAMAIS faire de réglage au mécanisme pendant qu'il est branché au moteur avant de tout d'abord enlever le fil d'allumage de la bougie d'allumage. Le fait de tourner le mécanisme à la main pendant le réglage ou le nettoyage pourrait démarrer le moteur et le mécanisme avec, résultant en de graves blessures pour l'opérateur.
3. Il importe de savoir comment arrêter rapidement l'appareil de lavage sous pression et en évacuer la pression, et de bien connaître les commandes.
4. Avant d'entretenir l'appareil, l'arrêter, débrancher de la source d'alimentation, en évacuer l'eau sous pression, et le laisser refroidir. L'entretenir sur une surface propre, sèche et plane.
5. Appliquer les directives d'entretien énoncées dans ce manuel.



**! CONSERVER CES DIRECTIVES !**



## COMPOSANTS



CV FEATURES WITH TANK 011916

### LISTE DES COMPOSANTS

1. Titulaire De pistolet
2. Buse De Connexion Rapide
3. Poignée pliante
4. Moteur
5. Assemblage Du Pistolet
6. Réservoir De Produits Chimiques
7. Sortie Haute Pression
8. Valve D'évacuation De Chaleur
9. Pompe
10. Admission D'eau
11. Tuyau De Décharge Haute Pression
12. Pression De Décharge



**AUTOCOLLANTS DE SÉCURITÉ ET EMBLACEMENT**  
**N'ENLEVEZ LES AUTO-COLLANTS DE L'UNITÉ SEULEMENT QUE POUR LES**  
**REMPLENER PAR DES PLUS RÉCENTS**

Attention-Laisser Refroidir (Pièce n° 34-3033)

<b>⚠ CAUTION/PRÉCAUTION</b>	
<b>RISK OF FIRE</b> Do not add fuel when product is operating. Allow engine to cool for two (2) minutes before refueling. 34-3033/082814	<b>RISQUE DE FEU</b> Ne pas ajouter de combustible lorsque le produit est en marche ou encore chaud. Laisser le moteur refroidir pendant 2 minutes avant de faire le plein.

Avertissement- Silencieux Chaud (Pièce n° 34-0767)

<b>⚠ WARNING/AVERTISSEMENT</b>	
<b>RISK OF BURNS</b> Hot surfaces. Muffler and adjacent areas may exceed 150°F.	 <b>RISQUE DE BRULURES</b> Surfaces chaudes le tuyau d'échappement et les régions adjacentes peuvent dépasser les 65°C. 34-0767/122613

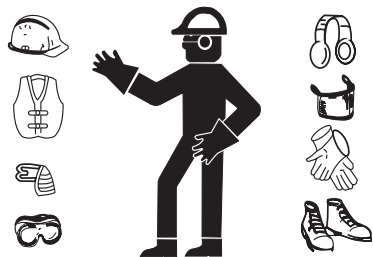
D'incendie ou injection (Pièce n° 34-1269)

<b>⚠ WARNING</b>	<b>⚠ AVERTISSEMENT</b>
 <b>RISK OF INJECTION OR SEVERE INJURY</b> Never put your hand, fingers or body directly over the spray nozzle. 34-1269/082814	<b>D'INCENDIE OU INJECTION OU BLESSURES À LA SÉVÈRE.</b> Ne jamais mettre la main, les doigts ou une partie du corps directement sur la buse de pulvérisation.

Avertissement/Attention/Fonctionnement (Pièce n° 34-3540)

<b>⚠ WARNING/AVERTISSEMENT</b>	<b>⚠ CAUTION/PRÉCAUTION</b>	<b>OPERATION/OPÉRATION</b>
<ul style="list-style-type: none"> <li>• <b>RISK OF INJECTION OR SEVERE INJURY:</b> Keep clear of nozzle do not direct spray toward any person or self.</li> <li>• <b>RISK OF ASPHYXIATION:</b> Outdoor use only required.</li> <li>• <b>RISK OF FIRE:</b> Do not smoke while refueling. Allow to cool two to three minutes before refueling. Do not operate while refueling.</li> <li>• <b>RISK OF ELECTROCUTION:</b> Do not direct spray toward any electrical connections, outlets, or power lines.</li> <li>• <b>RISK OF EXPLOSION:</b> Do not spray flammable liquids.</li> <li>• <b>RISK OF INJURY:</b> Use only properly rated equipment.</li> </ul>	<ul style="list-style-type: none"> <li>• <b>TO REDUCE RISK OF INJURY:</b> Read and understand the Operation manual and all instructions before using.</li> <li>• <b>STAY ALERT:</b> Hold onto gun/wand firmly with both hands. To avoid dangerous kickbacks.</li> <li>• Always wear eye protection.</li> <li>• Do not overreach or stand on unstable support. Keep good footing and balance at all times.</li> <li>• Always turn on water supply to pump before starting.</li> <li>• Protect pump from freezing.</li> <li>• Engage trigger safety lock-off when not in use.</li> </ul>	<ul style="list-style-type: none"> <li>• After ensuring all connections are secure, open inlet water supply completely. Do not operate without water. Do not use water that is over 125°F.</li> <li>• With gun locked, remove nozzle. Point gun in a safe direction. Brace wand securely to avoid recoil. Squeeze trigger open. Steady the unit and start by pulling on the starter rope.</li> <li>• After engine is running, lock gun and insert desired nozzle. Point gun in a safe direction. Unlock gun and squeeze trigger to spray and release the trigger to stop spray.</li> <li>• After stopping the engine, always turn off water supply and squeeze trigger to release trapped pressure.</li> </ul>
<ul style="list-style-type: none"> <li>• <b>RISQUE D'INJECTION DE PEAU:</b> Rester à l'écart de la buse. Ne jamais diriger le jet vers des personnes ou soi-même.</li> <li>• <b>Risque d'asphyxie:</b> N'utiliser qu'à l'extérieur.</li> <li>• <b>RISQUE D'INCENDIE ET D'EXPLOSION:</b> Ne pas fumer lors du ravitaillement en carburant. Laisser refroidir pendant deux à trois minutes avant le ravitaillement. Ne pas faire fonctionner lors du ravitaillement en carburant.</li> <li>• <b>RISQUE D'ELECTROCUTION:</b> Ne pas diriger le jet vers des raccords et prises électriques ou des lignes de transport d'électricité.</li> <li>• <b>RISQUE D'EXPLOSION:</b> Ne pas pulvériser de liquides inflammables.</li> <li>• <b>RISQUE DE BLESSURES:</b> N'utiliser que de l'équipement correctement certifié.</li> </ul>	<ul style="list-style-type: none"> <li>• <b>POUR RÉDUIRE LE RISQUE DE BLESSURES:</b> lire et comprendre le manuel de l'opérateur et toutes les instructions avant l'utilisation.</li> <li>• <b>RESTER VIGILANT:</b> Tenir fermement l'ensemble pistolet/lance avec les deux mains afin d'éviter un recul dangereux de la lance.</li> <li>• Utiliser toujours des lunettes protectrices.</li> <li>• Ne pas se déséquilibrer en tendant trop les bras ou se tenir sur un appui instable. Se tenir sur une surface plane et conserver un bon équilibre en permanence.</li> <li>• L'alimentation en eau de la pompe doit toujours être ouverte avant le démarrage.</li> <li>• Protéger la pompe contre le gel.</li> <li>• Placer la gâchette du pistolet en position de verrouillage lorsque l'appareil est à l'arrêt.</li> </ul>	<ul style="list-style-type: none"> <li>• Après avoir assuré que tous les raccords sont bien serrés, ouvrir l'alimentation en eau à fond. Ne pas utiliser sans eau. Ne pas utiliser d'eau plus chaude que 70°F/21°C.</li> <li>• Diriger le pistolet dans une direction sans danger et régler la buse à la position basse pression. Bien celer la lance pour éviter un recul. Appuyer sur la gâchette et Stabiliser l'appareil lors du démarrage. Démarrer l'appareil en tirant fermement sur le lanceur de démarrage.</li> <li>• Une fois le moteur en marche, placer la buse à la position désirée. Appuyer sur la gâchette pour pulvériser et relâcher la gâchette pour arrêter la pulvérisation.</li> <li>• Couper toujours l'alimentation en eau une fois l'appareil à l'arrêt et appuyer sur la gâchette pour relâcher toute pression piégée.</li> </ul> <p align="right">34-3540/101816</p>

## INSTALLATION ET PRÉPARATION



### TENUE VESTIMENTAIRE:

Le port d'une tenue vestimentaire appropriée est essentiel à la sécurité des utilisateurs. Il est conseillé d'employer tous les moyens voulus pour se protéger les yeux, les oreilles et la peau. Le port d'un équipement de protection supplémentaire (comme un masque respiratoire) peut être nécessaire lors de l'emploi d'agents nettoyants détergents dans l'appareil.



### **DANGER**

#### **RISQUE D'EXPLOSION OU D'INCENDIE**

**NE PAS PLACER L'APPAREIL À UN ENDROIT SUSCEPTIBLE DE CONTENIR DES VAPEURS INFLAMMABLES, CAR UNE ÉTINCELLE POURRAIT Y PROVOQUER UNE EXPLOSION OU UN INCENDIE.**

**RISQUE D'EXPLOSION DE L'APPAREIL NE PAS ENTREPOSER OU FAIRE FONCTIONNER L'APPAREIL À TEMPERATURE INFÉRIEURE AU POINT DE CONGÉLATION DE L'EAU.**

### MISE EN OEUVRE:

1. N'installer cet appareil qu'à l'horizontale et sur une surface plane, pour permettre une bonne lubrification de la pompe à eau pendant le fonctionnement. Ne pas exposer l'appareil à la pluie, à la neige ou au gel.
2. Ne pas placer l'appareil à un endroit:
  - a. où la ventilation est insuffisante.
  - b. où on a décelé des fuites d'essence ou de gaz.
  - c. susceptible de contenir des vapeurs inflammables.
3. Soyez certain de bloquer les roues pour éviter que l'appareil ne se déplace pendant utilisation. Si applicable, attacher la poignée à l'appareil et aligner les trous dans la base et la poignée. Trouver les deux boutons et boulons fournis avec votre appareil. Pousser les boulons à travers les trous de la poignée et bien les visser sur les boutons.
4. Enlever l'assemblage du tuyau et du pistolet du carton. Si applicable, visser le côté mâle du tuyau dans le côté femelle du pistolet. Bien serrer.
5. Ne pas exposer l'appareil à la pluie, à la neige ou au gel. Si l'une de ses pièces gèle, la pression peut devenir excessive et faire exploser l'appareil, en blessant gravement son utilisateur ou les personnes que se trouvent à proximité.



### **AVERTISSEMENT**

#### **RISQUE D'ASPHYXIE!**

**-NE TRAVAILLER PAS DANS UN LIEU CLOS. N'UTILISER CE PRODUIT QUE DANS DES ZONES BIEN AÉRÉES**

**-L'ÉCHAPPEMENT DU MOTEUR CONTIENT DE L'OXYDE DE CARBONE, UN GAZ TOXIQUE, INODORÉ ET INVISIBLE. INHALER CE GAZ PEUT PROVOQUER DES BLESSURES OU MALADIES GRAVES ET UNE MORT POSSIBLE.**



### **DANGER**

#### **RISQUE D'INCENDIE**

**-NE PAS FUMER EN REMPLISSANT LE RÉSERVOIR D'ESSENCE**

**-NE PAS REMPLIR LE RÉSERVOIR D'ESSENCE QUAND L'APPAREIL EST CHAUD OU EN MARCHÉ. LAISSER L'APPAREIL ET LE MOTEUR REFROIDIR 2 MINUTES AVANT L'APPROVISIONNEMENT**

**-NE PAS TROP REMPLIR LE RÉSERVOIR D'ESSENCE. LAISSEZ TOUJOURS 1/4 DE POUCE DU RÉSERVOIR VIDE POUR L'EXPANSION DE L'ESSENCE.**

### RÉSERVOIR DE CARBURANT DU MOTEUR:

1. Lire avec attention "Mesures de précautions: Incendie & Ventilation" p.24, avant réapprovisionnement en carburant.
2. Localiser les décalques de sécurité sur votre appareil et tenir compte de leurs avertissements.
3. Au démarrage initial, ajouter de l'huile à votre moteur (20 oz.). Voir le manuel du moteur pour le niveau d'huile correct. Par la suite, vérifier toujours le niveau d'huile avant de mettre le moteur en marche.
4. Un carburant à indice d'octane d'un minimum de 77 est recommandé pour utilisation avec cet appareil. **NE PAS MELANGER D'HUILE AVEC DE L'ESSENCE.**
5. Acheter du carburant en quantité qui peut être utilisée en moins de 30 jours. L'emploi d'essence propre, fraîche et sans plomb est recommandé. De l'essence avec plomb peut être utilisée si de l'essence sans plomb n'est pas disponible. **NE PAS se servir d'essence contenant du méthanol ou de l'alcool.**
6. Remplir le réservoir de carburant selon les instructions du manuel du moteur accompagnant l'appareil.
7. Revoir le manuel du moteur accompagnant ce nettoyeur sous pression pour les procédures correctes de mise en marche et d'entretien.



### **AVERTISSEMENT**

#### **RISQUE D'EXPLOSION OU D'INCENDIE!**

**TOUJOURS RANGER LE CARBURANT LOIN DE L'APPAREIL LORSQUE CE DERNIER EST CHAUD OU EN MARCHÉ.**

## INSTALLATION ET PRÉPARATION

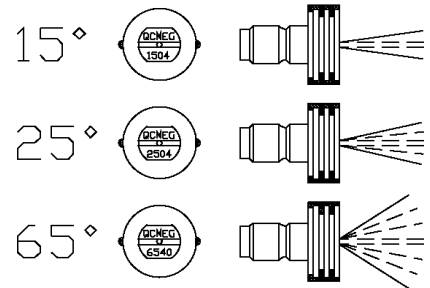
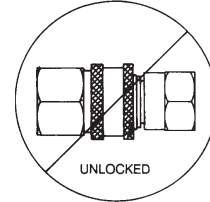
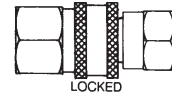
### L'AJUTAGES:

Différentes buses à montage rapide peuvent être installées à l'extrémité de la lance pour modifier la pulvérisation ou vaporiser du détergent. Lorsque vous utilisez ces raccords rapides, assurez-vous qu'ils sont bien enclenchés, sinon ils risquent d'être éjectés de la lance et de provoquer de graves blessures et des dégâts matériels. Pour déterminer la dispersion de la pulvérisation, identifiez le numéro estampé sur la buse. Les deux premiers chiffres indiquent l'angle de dispersion en degrés, 15=15°, 25=25°, 65=détergent/basse pression.

1. La buse 15° (JAUNE). Cette buse est une buse de raclage. Le jet pulvérisé doit être incliné à 45° par rapport à la surface et utilisé comme grattoir pour enlever la peinture, la graisse et la saleté. Emplois: Préparation des surfaces (élimination des taches de moisissure et des particules de peinture).
2. La buse 25° (VERTE). Cette buse est une buse de rinçage. La forme du jet est idéale pour éliminer les saletés et la boue. Emplois: élimination des feuilles couvrant les trottoirs et les allées, nettoyage du sol des étables, du fond de piscines, dégraissage des moteurs.
3. La buse 65° (NOIRE). Cette buse est une buse basse pression destinée à l'application de détergents. Le jet très large distribue la solution sur une surface étendue sous faible pression. Emplois: application de détergents création de brouillards ou rinçage.

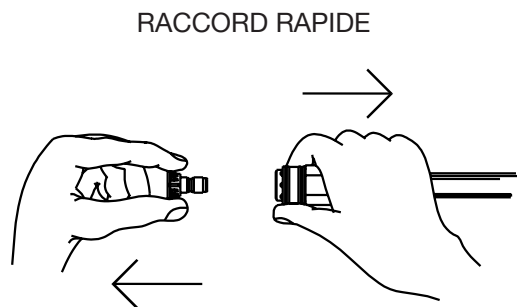
### **AVERTISSEMENT**

**RISQUE D'INJECTION CAUSE DE BLESSURES GRAVES**  
**NE JAMAIS REGARDER DIRECTEMENT DANS L'ORIFICE DE LA BUSE, SAUF SI ELLE EST DÉMONTÉE DE L'ENSEMBLE PISTOLET/LANCE.**



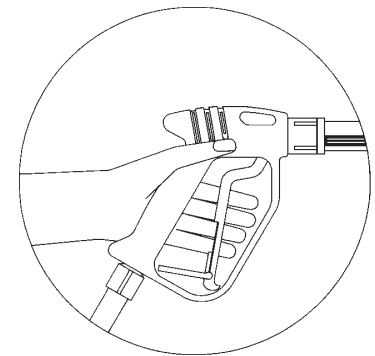
### L'AJUTAGE BRANCHEMENT:

1. Vérifiez que le pistolet est bien verrouillé en position "OFF". Voir L'AVERTISSEMENT ci-contre.
2. Démontez la buse du pistolet à ce moment en rétractant l'anneau de blocage sur le raccord rapide, ce qui va libérer la buse.



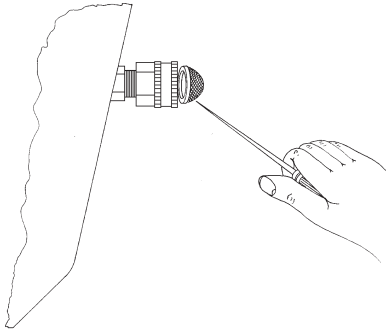
### **AVERTISSEMENT**

**RISQUE DE BLESSURES GRAVES**  
**VERROUILLER LA DÉTENTE DU PISTOLET LORSQUE CE DERNIER N'EST PAS UTILISÉ.**



## INSTALLATION ET PRÉPARATION

### VÉRIFICATION DU FILTRE À TAMIS DE L'ADMISSION D'EAU



### ALIMENTATION EN EAU:

1. Choisissez un tuyau d'arrivée d'eau de type tuyau d'arrosage, de 2 cm de diamètre au moins et ne mesurant pas plus de 15 mètres.
2. Vérifiez le filtre d'arrivée d'eau pour vous assurer qu'il est propre et non obstrué. Un nettoyage périodique du filtre évitera tout problème de pompe. Lorsqu'il s'obstrue, l'eau a du mal à arriver à la pompe, ce qui peut provoquer des cavitations entraînant une usure prématurée des garnitures de pompe. Dévissez le raccordement d'admission de tuyau de jardin de l'avant de l'ensemble filtre. Enlevez la couverture de plastique clair et nettoyez le tamis filtrant.
3. Reliez les tuyaux:
  - a. Reliez une extrémité du tuyau d'alimentation d'eau à l'alimentation d'eau de l'appareil.
  - b. Reliez l'autre extrémité à votre alimentation d'eau sous pression.

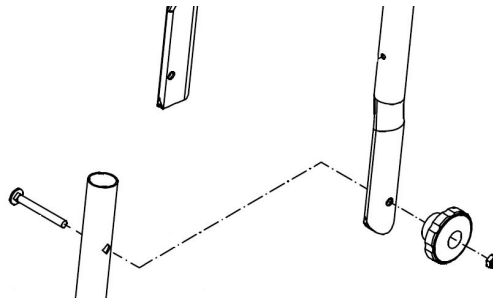
**REMARQUE:** Ne pas raccorder l'appareil à une source d'alimentation en eau à la pression ambiante (puits, mare, etc.).

- c. Vissez-connectez le tuyau haute pression à l'évacuation d'eau de l'appareil.
  - d. Vissez-connectez le tuyau haute pression et pistolet.
4. Se conformer aux exigences relatives à l'alimentation en eau suivantes :
    - a. Pression d'eau d'au moins 137,9 kPa (20 lb/po<sup>2</sup>) et d'au plus 861,84 kPa (125 lb/po<sup>2</sup>). (Lorsqu'il est complètement ouvert, un robinet de prise d'eau extérieure débite à une pression de cet ordre.)
    - b. Débit d'alimentation d'environ 3,8 l (1 gal) supérieur à celui indiqué sur la plaque signalétique de l'appareil de lavage sous pression. (Pour calculer le débit en l/min (gal/min), on mesure le temps nécessaire pour remplir un récipient de 19 l (5 gal).
    - c. Température de l'eau d'alimentation inférieure à 51.6 °C (125 °F). Au-dessus de cette température, la pompe s'endommage anormalement.
  5. Ne JAMAIS faire fonctionner l'appareil sans que le tuyau d'alimentation en eau soit attaché et que le robinet soit complètement ouvert.

### POIGNÉE INSTALLATION:

**OUTILS NÉCESSAIRE À L'INSTALLATION;** Douille de 1/2", Cliquet

1. Glisser la poignée sur les tubes de l'armature. Tenir en place pendant l'insertion des boulons de carrosserie de l'intérieur de l'armature à travers les tubes et la poignée.



2. Tout en tenant la poignée pour éviter qu'elle tombe, serrer les grands boutons sur les boulons de carrosserie jusqu'à ce que les boutons des deux côtés soient complètement serrés.
3. Fileter (1) l'écrou de blocage au bout du boulon de carrosserie et serrer avec la douille de 1/2" jusqu'à ce que le filetage du boulon de carrosserie soit aligné avec le bout de l'écrou de blocage ou qu'il dépasse légèrement.
4. Répéter l'étape trois du coté opposé.



## INSTALLATION ET PRÉPARATION

### INSPECTION AVANT MISE EN MARCHÉ :

Avant de mettre l'appareil en marche :

1. Vérifier le niveau d'huile de la pompe.
2. Inspecter le filtre d'admission d'eau. Le nettoyer et, au besoin, le remplacer. Voir «Alimentation en eau».
3. S'assurer que tous les raccords des tuyau sont bien serrés. Voir «Alimentation en eau».
4. S'assurer de l'absence de fuite d'eau ou d'huile. Avant de faire fonctionner l'appareil, s'assurer que toutes les pièces endommagées ont été remplacées et que toutes les pannes mécaniques ont été corrigées. Pour tout entretien, s'adresser à un centre d'entretien.
5. S'assurer que le tuyau haute pression est exempt de pliure, de coupure ou de fuite. Si on décèle une coupure ou une fuite, REMPLACER LE TUYAU avant de remettre l'appareil en marche. Voir «Mesures de précaution diverses». Avant de faire fonctionner l'appareil, s'assurer que toutes les pièces endommagées ont été remplacées et que toutes les pannes mécaniques ont été corrigées. Pour tout entretien, s'adresser à un centre d'entretien.

---

## FIN DE LA PRÉPARATION



# AVERTISSEMENT



**LES PAGES QUI SUIVENT CONTIENNENT DES INSTRUCTIONS DE FONCTIONNEMENT ET DE MAINTENANCE.**

**N'ESSAYEZ PAS DE FAIRE FONCTIONNER CE NETTOYEUR PRESSION AVANT D'AVOIR LU ET COMPRIS TOUTES LES MESURES ET INSTRUCTIONS DE SECURITE CONTENUES DANS CE MANUEL.**

**UNE MAUVAISES UTILISATION DE CET APPAREIL PEUT PROVOQUER DES BLESSURES GRAVES!!**

**NE CHANGEZ NI NE MODIFIEZ AUCUNE PARTIE DE L'APPAREIL!**



## DIRECTIVES D'UTILISATION

### AMORÇAGE DE LA POMPE:

1. Il est essentiel d'amorcer la pompe lors de la première mise en route et ensuite chaque fois que l'alimentation d'eau a été coupée.
2. Étendre le boyau de sortie haute pression sur le sol pour éliminer les boucles éventuelles. L'écoulement de l'eau va resserrer le boyau, ce qui crée des boucles serrées si le boyau n'est pas droit.
3. Raccorder solidement l'ensemble du pistolet de déclenchement au tuyau à haute pression.

*Note: La buse NE DOIT PAS être raccordée au pistolet à ce moment.  
Voir «Raccordement de la buse».*

4. Le pistolet étant en position verrouillée, ouvrez à fond l'arrivée d'eau. En pointant le pistolet vers un endroit sans danger, déverrouillez-le et appuyez sur le poussoir.
5. L'eau commencera à couler doucement du pistolet. Ceci permet d'amorcer l'appareil et de purger de l'air du système. L'appareil est amorcé lorsque l'eau s'écoule en ne laissant plus passer d'air.
6. Une fois l'appareil amorcé, lâchez le poussoir et verrouillez le pistolet en position "OFF". Connectez l'ajutage. (Voir "L'ajutage Branchement").



**DANGER ; RISQUE  
D'INJECTION CAUSANT  
DES BLESSURES  
GRAVES!**

**ELOIGNEZ-VOUS DU JET!  
NE METTEZ JAMAIS LA MAIN  
OU LES DOIGTS DEVANT LE  
JET! NE DIRIGEZ PAS LE JET  
SUR DES PERSONNES NI DES  
ANIMAUX! VERIFIEZ QUE  
L'EMBOUIT EST BIEN SERRE  
POUR EVITER TOUTE PROJEC-  
TION ACCIDENTELLE!**



**ATTENTION! RISQUE DE  
DOMMAGES.**

**NE PROJETEZ PAS LE JET. EN  
CONTINU AU MEME ENDROIT.  
CELUI-CI POURRAIT ETRE EN-  
DOMMAGE.**

### MISE EN MARCHE:

1. Lisez les "Mesures de sécurité à respecter impérativement" avant de mettre l'appareil en marche.
2. Repérez les autocollants de sécurité et respectez leur libellé.
3. Le pistolet étant en position "OFF", dirigez-le loin de vous et des autres.
4. Déverrouillez la sécurité du pistolet et appuyez sur le poussoir. L'eau commencera à couler doucement.
5. VERIFIEZ que le pistolet est bien déverrouillé lorsque vous démarrez le moteur. Arcboutez vous, car la pression créée par la pompe au démarrage du moteur provoquera un effet de recul.
6. Vérifiez le bon équilibre de l'appareil au démarrage. (Voir les procédures de démarrage du moteur décrites dans le manuel du moteur livré avec le nettoyeur.)
7. Une fois le moteur démarré, effectuez les procédures suivantes:
  - a. Vérifiez qu'il n'y a pas de fuite d'essence. En cas de fuite, ETEIGNEZ IMMEDIATEMENT L'APPAREIL! Voir "Sécurité Incendie et Aération". Remplacez toute pièce abîmée et remédiez à tout problème mécanique avant de mettre l'appareil en route. Si vous avez besoin d'aide, contactez le Service Clients.
  - b. Vérifiez que les tuyaux haute pression ne sont pas tordus, coupés ou percés. En cas de coupure ou de fuite, NE TOUCHEZ PAS LE TUYAU AU NIVEAU DE LA FUIITE! Changez le tuyau avant de faire redémarrer l'appareil. Voir "Mesures de sécurité diverses". Remplacez toute pièce abîmée et remédiez à tout problème mécanique avant de remettre l'appareil en route. Si vous avez besoin d'aide, contactez le Service Clients.
8. Appuyez plusieurs fois sur le poussoir. Vérifiez que vous avez VERROUILLE le pistolet en position "OFF" lorsque vous changez l'ajutage. Ne regardez JAMAIS directement dans l'ajutage! L'eau à haute pression risquerait de vous blesser gravement!
9. Ne faites pas fonctionner l'appareil en mode by-pass (pistolet verrouillé) pendant plus de trois minutes sans appuyer sur le poussoir. Si vous ne suivez pas cette consigne simple, les garnitures de pompe peuvent s'user prématurément, ce qui entraînera de coûteuses réparations.
10. Votre nettoyeur fournit un jet à haute pression plus ou moins diffus, si bien que vous pourrez effectuer de nombreux nettoyages sans détergent. Si un agent nettoyant est nécessaire, voyez les procédures indiquées au paragraphe "Nettoyer avec un détergent".

## DIRECTIVES D'UTILISATION

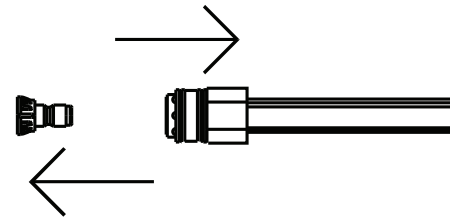
### LAVER AVEC DES DETERGENTS:

1. Lisez les "Précautions à prendre lors des lavages avec des détergents" avant d'utiliser des détergents. Veillez à bien vous protéger, comme indiqué.
2. Préparez la solution de détergent comme indiqué. Ne faites jamais passer de liquides acides, alcalins, abrasifs ni de solvants dans l'appareil. En raison de la nature inconnue et souvent corrosive de nombreux détergents couramment utilisés dans les nettoyeurs, il est recommandé de n'utiliser que des détergents.
3. Raccorder le flexible du détergent à l'appareil (voir page 32). Le ratio de détergent est pré-réglée et ne est pas réglable.
4. Immergez le filtre dans la solution de détergent pour créer un effet de siphon.
5. Le pistolet étant verrouillé en position "OFF", avec le raccord rapide, attachez soigneusement la buse de pulvérisation du détergent (buse n° 65, NOIRE) au bout de la lance.

*Note: Ce système d'injection est conçu pour appliquer les détergents seulement à faible pression. Il ne laisse pas les solutions nettoyantes entrer dans le système à moins de ajustage en mode basse pression.*

6. Pour pulvériser la solution, déverrouillez le pistolet et appuyez sur le poussoir. Le mélange détergent/eau commence bientôt à couler. Commencez par pulvériser sur le bas de la surface à nettoyer et remontez tout doucement. Si vous commencez par le bas, vous éviterez de faire des marques. Laissez poser un instant. NE PAS laisser la solution de détergent sécher sur la surface. (Évitez de travailler sur des surfaces chaudes ou en plein soleil afin de minimiser les risques que le détergent sèche, ce que pourrait endommager la surface.) Ne rincez qu'une petite section à la fois.
7. Pour rincer: verrouillez le pistolet en position "OFF", avec le raccord rapide, attachez soigneusement la buse de pulvérisation haute pression au bout de la lance. Déverrouillez et pulvérisez. Il faut environ 30 secondes pour purger le détergent restant dans le tuyau. Pour le rincage, commencez par le haut et redescendez.
8. Siphonnez quatre litres d'eau dans le système d'injection de détergent après chaque usage. Ceci prévient tout risque de corrosion ou de dépôt de détergent pouvant provoquer des problèmes mécaniques lors de l'utilisation suivante.

BASSE PRESSION / DETERGENT



---

### ARRET DE L'APPAREIL:

1. Eteignez le moteur, comme indiqué dans le manuel du moteur.
2. Fermez l'alimentation d'eau.
3. En pointant le pistolet vers un endroit sans danger, poussez le fourreau de l'ajutage en l'éloignant du pistolet pour le mettre en pression restante.
4. Une fois la pression libérée déconnectez l'embout.
5. Déconnectez et videz le pistolet, la lance et les tuyaux.
6. Essuyez l'appareil et rangez-le en lieu sûr avec le pistolet, la lance et les tuyaux.

## ENTREPOSAGE ET ENTRETIEN

**MOTEUR:** Les instructions concernant le moteur fournies avec l'appareil donnent des détails spécifiques pour la maintenance du moteur. Votre moteur durera plus longtemps si vous suivez les recommandations du fabricant.

**POMPE:** Système scellé. Contactez le service à la clientèle ayant des problèmes de système.

**BUSE:** Le jet de l'eau à travers la buse érode l'orifice et ainsi, l'élargit affectant la pression qui diminue. La buse devrait être remplacée dès que la pression est inférieure à 85% de la pression maximum. La fréquence de remplacement dépendra de facteurs tels que le contenu de minéraux dans l'eau et le nombre d'heures d'utilisation de la buse.

**RACCORD RAPIDES:** Le raccord rapide femelle comporte un joint torique interne. Ce dernier va se détériorer ou, si on laisse la pompe fonctionner sans son boyau ou sa buse haute pression, le joint torique risque d'être expulsé de temps à autre. Il vous suffit alors de remplacer le joint torique pour éliminer la fuite. (Des joints toriques supplémentaires sont disponibles auprès de votre concessionnaire.)



## ENTREPOSAGE ET ENTRETIEN

### HIVERNISATION :

Pour entreposer et transporter l'appareil à température ambiante inférieure au point de congélation, on doit l'hiverner. Pour les raisons suivantes, l'appareil doit être protégé jusqu'à la température la plus basse qu'il risque de subir :

1. Si l'une des pièces du circuit de pompage gèle, la pression peut devenir excessive et faire exploser l'appareil en blessant gravement son utilisateur ou les personnes qui se trouvent à proximité.
2. Le circuit de pompage de l'appareil peut être irrémédiablement endommagé par le gel. **LES DOMMAGES CAUSÉS PAR LE GEL NE SONT PAS COUVERTS PAR LA GARANTIE.**

Si on doit entreposer l'appareil à un endroit où il y a risque de gel, le protéger en procédant comme suit :

1. Rassemblez les éléments suivants :
  - a. Deux contenants de 20 litres.
  - b. 3,78 litres d'antigel (utilisez un antigel qui n'endommagera pas l'environnement).
  - c. Une source d'alimentation en eau.
  - d. Un boyau de 1 mètre muni d'un orifice de 1,2- 2 cm avec un embout male de boyau d'arrosage.

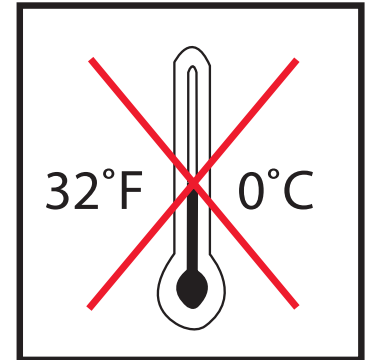
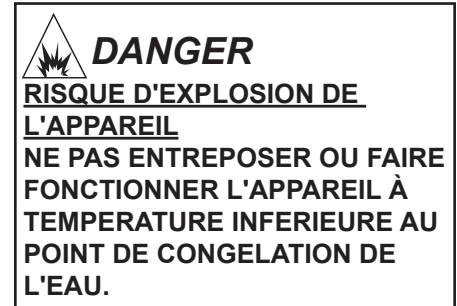
2. Marche à suivre :

- a. Pour entamer la préparation pour l'hiver, on doit amorcer et faire fonctionner l'unité en suivant le "Mode de démarrage et de fonctionnement à l'eau froide" décrit en page 32.
- b. Après l'amorçage et le démarrage, arrêtez l'unité et l'alimentation en eau.
- c. Évacuez la pression du système en pointant le fusil à gâchette dans une direction sécuritaire et en appuyant sur la gâchette jusqu'à ce que l'eau arrête de couler de buse.
- d. Bloquez le fusil à gâchette en mode "OFF" et retirez la buse.
- e. Débranchez de l'unité le boyau d'alimentation en eau et vissez très solidement un boyau de 1 mètre à l'entrée d'eau de l'unité.

*Note: Une bonne préparation pour l'hiver commence en suivant le mode d'emploi recommandée par le fabricant et décrit dans la le tableau des mesures sécuritaires apparaissant sur l'étiquette apposée à l'arrière de la plupart des contenant d'antigel.*

- f. En tenant le boyau de 1 mètre vers le haut, remplissez-le complètement d'eau. Puis bouchez la sortie du boyau avec votre pouce ou un doigt. Déposez l'extrémité bouchée dans le contenant de 20 litres d'eau.
  - g. Dirigez le fusil dans le contenant vide.
  - h. Appuyez sur la gâchette jusqu'à ce que l'antigel commence à sortir du fusil. Relâchez la gâchette pendant 3 secondes, puis appuyez de nouveau pendant 3 secondes. Poursuivez ce rythme jusqu'à ce que tout le mélange d'antigel soit siphonné du contenant.
  - i. Arrêtez l'unité.
  - j. Débranchez le boyau de 1 mètre de l'unité et vidangez tout excédent d'antigel dans la contenant de 20 litres.
  - k. Débranchez l'assemblage boyau/fusil et vidangez tout excédent d'antigel dans le contenant de 20 litres.
  - l. Entreposez le boyau, le fusil avec l'unité dans un endroit sécuritaire.
  - m. Gardez la solution d'antigel pour le prochain usage ou disposez-en suivant les lois sur la protection de l'environnement de votre région.
3. Procédé optionnel :
    - a. Arrêtez l'unité et l'apport d'eau.
    - b. Évacuez la pression du système en pointant le fusil dans une direction sécuritaire et en appuyant sur la gâchette jusqu'à ce que l'eau cesse de couler de la buse de vaporisation.
    - c. Débranchez et vidangez le boyau et le fusil.
    - d. Démarrez l'unité et laissez-la fonctionner jusqu'à ce que toute l'eau soit sortie de l'unité. Dès que l'eau cesse de couler, éteignez l'unité.

*Note: Si vous optez pour ce procédé, soyez particulièrement prudent puisque de petits morceaux de glace pourraient se former à partir des gouttes d'eau, ce qui pourrait provoquer une explosion si l'unité est démarrée avant d'avoir pu se tempérer.*



## DÉPANNAGE

SYMPTÔME	CAUSE PROBABLE	REMÈDE
Le moteur ne démarre pas.	Problèmes divers du moteur.	Se référer au manuel du moteur fourni avec l'appareil.
	Les composants de l'appareil sont gelés.	Laisser dégeler. Si l'une des pièces gèle, la pression peut devenir excessive et faire exploser l'appareil, en blessant gravement son utilisateur ou les personnes qui se trouvent à proximité.
Le moteur tourne mais il ne se produit aucune décharge par la buse que lorsqu'on appuie sur la détente.	Alimentation en eau inadéquate.	S'assurer que le tuyau a un diamètre de 19,05 mm (¾ po) et l'alimentation en eau est ouverte. Supprimer la pliure.
	Pliure du flexible d'admission d'eau.	
	Pliure du flexible de décharge à haute pression.	Remplacer le tuyau.
La pression est insuffisante ou fluctuante.	Colmatage du filtre de l'admission d'eau.	Déposer le filtre, le nettoyer ou le remplacer.
	Aspiration d'air dans la pompe. (Désamorçage)	Resserrer tous les raccords de l'admission d'eau. Éliminer les fuites de la conduite d'admission.
	Mode haute pression non enclenché.	Tirer le manchon de la buse vers le pistolet pour enclencher le mode haute pression.
	Colmatage ou usure de l'orifice de la buse.	Déposer et nettoyer, ou remplacer.
	Ensemble du clapet sur la pompe abîmé ou obstrué.	Enlever, inspecter, nettoyer ou est remplacer.
	Garnitures de pompe usées.	Remplacer le garnitures.
	Clapet de décharge ne fonctionne pas correctement.	Réparer ou remplacer.
L'appareil perd de l'eau ou de l'huile. Le détersif n'est pas siphonné en mode basse pression/détersif.	<b>NE PAS L'UTILISER.</b>	S'adresser au centre d'entretien. Vérifier et corriger.
	Immersion incomplète du filtre du détersif dans la solution de détersif.	
	Obstruction ou sectionnement du flexible du détersif.	Inspecter, nettoyer ou remplacer.
	Obstruction ou du filtre à tamis du détersif.	Inspecter, nettoyer ou remplacer.
	Mode basse pression non enclenché.	Écarter du pistolet le manchon de la buse.
	Colmatage de la buse.	Nettoyer ou remplacer.
	Raccordement d'un nombre excessif de rallonges de flexible haute pression à la sortie d'eau.	N'utiliser qu'une seule rallonge.
Grippage du clapet à bille du tube venturi.	Déposer, nettoyer ou remplacer.	
L'eau reflue dans le récipient de détersif.	Inversion, absence ou corrosion du clapet à bille du tube venturi.	Réparer ou remplacer.
De l'eau s'écoule de la buse lorsque la détente est verrouillée.	Fonctionnement défectueux du pistolet.	S'adresser au centre d'entretien.

## DECLARATION DE GARANTIE

John Deere garantit toutes les piéces des appareils de lavage sous pression (sauf celles spécifiées ce-dessous) contre tout vice de matiére et de fabrication pendant les périodes suivantes:

Uno (1) ans á compter de la date d'achat initial:

Pompe haute pression	GFCI
Entraînement	Tuyauterie

Quatre-vingt (90) dix jours á compter de la date d'achat initial:

Pistolet/Baguette	s'allumer/ s'éteindre
Clapet de décharge	Flexible haute pression
Passoire	

Pendant la durée de la garantie, John Deere s'engage á réparer ou á remplacer (á son gré) les piéces défectueuses non sujettes á l'usure normale. En tout cas le montant du remboursement ne peut excéder le prix d'achat.

### EXCLUSIONS

1. Le Moteur est couvert par la garantie de son constructeur, dans les conditions que y sont énoncées.
2. Piéces sujettes á l'usure normale:

Clapets de pompe	Joints d'étanchéité de pompe
Buses de pulvérisation	Clapets de détersif
Acoplamiento de rápido	Anneau
3. La présente garantie ne couvre pas les piéces endommagées du fait de l'usure normale, d'une pause incorrecte, d'un mauvais emploi, d'un fonctionnement á des vitesses, pressions ou température autres que celles préconisées. Les piéces endommagées ou usées pour cause d'emploi de liquedes caustiques, de fonctionnement en milieu abrasif ou corrosif ou dans des condions causant la cavitaion de la pompe son exclues de la garantie. Le non respect des directives d'utilisation et d'entrentiein est également cause d'annulation de la garantie.
4. L'utilisation de piéces autres que les piéces de rechange d'origien John Deere est cause d'annulation de la garantie.
5. Les piéces renvoyées en port payé á l'usene ou á un centre d'entretien agréé John Deere sont enspectées et remplacées gratuitement si elles sont jugées défectueuses et couvertes par la garantie. Il n'existeaucune autre garantie de duréesupérieure á celle spécifiée. John Deere décline toute responsabilité en matiére de perte de jouissance de l'apparcil, de perte de temps ou de fraise delocation, de manque á gagner, de perte de profits ou de dommages indirects.

Pour service ou considération de garantie, contactez  
Mi-T-M® Corporation, 50 Mi-T-M Drive, Peosta, IA 52068  
1-877-JD-KLEEN / (1-877-535-5336) Fax 563-556-1235  
du lundi au vendredi, de 8h00 á 17h00, CST (heure centrale)

---

**NOTE**



## TABLA DE MATERIAS

INTRODUCCION.....	43
<b>ADVERTENCIAS IMPORTANTES DE SEGURIDAD.....</b>	<b>44-47</b>
PRECAUCIONES CONTRA INCENDIO Y DE VENTILACION .....	44
PRECAUCIONES PARA ROCIADO .....	45
PRECAUCIONES PARA LIMPIEZA CON DETERGENTES.....	46
PRECAUCIONES MISCELANEAS DE SEGURIDAD .....	46
PRECAUCIONES DE AJUSTE.....	47
<b>ILUSTRACION DE LOS ELEMENTOS Y COMPONENTES.....</b>	<b>48</b>
<b>CALCOMANIAS DE SEGURIDAD .....</b>	<b>49</b>
<b>INSTALACION Y PREPARACION.....</b>	<b>50-53</b>
VESTIMENTA .....	50
PREPARACION.....	50
TANQUE DE COMBUSTIBLE DEL MOTOR .....	50
BOQUILLA AJUSTABLE .....	51
CONEXION DE LA BOQUILLA.....	51
SUMINISTRO DE AGUA.....	52
INSTALAR EL MANGO.....	52
PROCEDIMIENTOS DE INSPECCION ANTES DEL ARRANQUE .....	53
<b>INSTRUCCIONES DE OPERACION .....</b>	<b>54-56</b>
CEBADO DE LA BOMBA.....	54
ARRANQUE.....	54-55
LIMPIEZA CON DETERGENTES.....	55
APAGADO .....	56
<b>ALMACENAMIENTO Y MANTENIMIENTO .....</b>	<b>56-57</b>
MANTENIMIENTO ESPECIFICO .....	56
PREPARACION PARA EL INVIERNO .....	57
<b>LOCALIZACION DE FALLAS .....</b>	<b>58</b>
<b>DECLARACION DE GARANTIA.....</b>	<b>59</b>

**⚠ ADVERTENCIA**  
Los gases del motor del este producto contiene química conocido por el estado de California a causar cancer, defectos de nacimiento, y otros peligros reproductor.

**⚠ ADVERTENCIA**  
Este producto contiene química conocido por el estado de California a causar cancer, defectos de nacimiento, y otros peligros reproductor.

**⚠ WARNING**  
**ADVERTENCIA:** Este producto tiene plomo, una sustancia química conocida al Estado de California a causar cáncer y defectos de nacimiento u otro daño reproductivo.  
*Lávese las manos despues de usar este producto.*



## INTRODUCCION

¡Felicitaciones por la compra de su nueva lavadora a presión! Puede estar seguro que su lavadora a presión fue construida con el nivel más alto de precisión y exactitud. Cada componente ha sido probado rigurosamente por técnicos para asegurar la calidad, la resistencia y el rendimiento de esta unidad.

Este manual del operador fue compilado para su beneficio. Leyendo y siguiendo los pasos simples de seguridad, instalación, operación, mantenimiento y localización de fallas descritos en este manual ayudará a prolongar aun más la operación libre de fallas que usted puede esperar de su nueva lavadora a presión. El contenido de este manual está basado en la información actualizada disponible al momento de la publicación. Fabricante se reserva el derecho de efectuar cambios en precio, color, materiales, equipo, especificaciones o modelos en cualquier momento sin previo aviso.

### ¡IMPORTANTE!

Estos párrafos están rodeados por una “CASILLA DE ALERTA DE SEGURIDAD”. Esta casilla se usa para designar y enfatizar las Advertencias de Seguridad que deben seguirse al operar esta lavadora a presión. Acompañando a las Advertencias de Seguridad están las “palabras de alerta” que designan el grado o nivel de seriedad de riesgo. Las “palabras de alerta” usadas en este manual son las siguientes:

**PELIGRO:** Indica una situación inminente riesgosa la cual, si no se evita, RESULTARA en la muerte o en lesiones graves.

**ADVERTENCIA:** Indica una situación potencialmente riesgosa la cual, si no se evita, PODRIA resultar en la muerte o en lesiones graves.

**PRECAUCION:** Indica una situación potencialmente riesgosa la cual, si no se evita PUEDE resultar en lesiones menores o moderadas.



El símbolo indicado a la izquierda de este párrafo es el “Símbolo de Alerta de Seguridad”. Este símbolo se usa para alertarlo acerca de artículos o procedimientos que podrían ser peligrosos para usted u otras personas usando este equipo.



**PROVEA SIEMPRE UNA COPIA DE ESTE MANUAL A CUALQUIER PERSONA QUE USE ESTE EQUIPO. LEA TODAS LAS INSTRUCCIONES ANTES DE OPERAR ESTA LAVADORA A PRESION, OBSERVANDO EN PARTICULAR LAS “ADVERTENCIAS DE SEGURIDAD” PARA EVITAR LA POSIBILIDAD DE LESIONES PERSONALES AL OPERADOR.**



Escriba el número de serie de su unidad en el espacio provisto abajo, una vez que la unidad haya sido desempacada.

**NUMERO DE SERIE** \_\_\_\_\_

Inspeccione por daño el contenido de la caja. Si algo parece dañado, NO LA DEVUELVA AL LUGAR DE COMPRA. Llame a su representante de servicio al cliente.

Mi-T-M® Corporation, 50 Mi-T-M Drive, Peosta, IA 52068

Telefono: 1-877-JD-KLEEN

Telefone gratis en los EE. UU.: 877-535-5336 / Fax 563-556-1235

Lunes - Viernes 8:00 a.m. - 5:00 p.m. CST

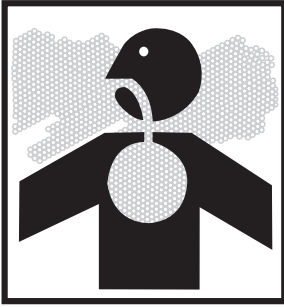
Por favor tenga disponible la información siguiente para todas las llamadas de servicio:

1. Número de modelo
2. Número de serie
3. Fecha y lugar de compra





## ADVERTENCIAS IMPORTANTES DE SEGURIDAD



### PRECAUCIONES CONTRA INCENDIO Y DE VENTILACION:

1. Esta unidad fue diseñada para uso al aire libre solamente. NUNCA opere esta unidad en un área cerrada. SIEMPRE asegúrese que haya aire (oxígeno) adecuado para la combustión así también como ventilación adecuada para evitar la presencia de gases venenosos de monóxido de carbono. Esté alerta en áreas mal ventiladas o con ventiladores aspiradores que pueden causar una combustión inadecuada o sobrecalentamiento del motor.
2. NUNCA opere esta unidad en la presencia de vapores inflamables o polvo, gases combustibles u otros materiales combustibles. (Una chispa puede causar una explosión o incendio.) Tenga cuidado de descartar apropiadamente los materiales inflamables. NO rocíe líquidos inflamables.
3. TANQUE DE COMBUSTIBLE DEL MOTOR
  - a. **NO FUME MIENTRAS LLENA EL TANQUE DE COMBUSTIBLE DEL MOTOR**
  - b. NUNCA llene el tanque de gasolina mientras el motor está funcionando o está caliente. Permita que el motor se enfríe durante dos minutos antes de cargar combustible.
  - c. NO cargue gasolina en un ambiente cerrado o en un área mal ventilada.
  - d. SIEMPRE cargue combustible lentamente para evitar la posibilidad de combustible derramado que puede ocasionar un riesgo de incendio.
4. NO opere la unidad si hay combustible derramado. Limpie la unidad y aléjela del área del derrame. Evite crear cualquier encendido hasta que se haya evaporado la gasolina.
5. NO almacene la unidad cerca de una llama abierta ni de ningún equipo tal como cocina, horno, calentador de agua, etc., que utilice una llama piloto o mecanismos que puedan crear una chispa.

### IMPORTANTE

Lo siguiente es requerido por la ley del estado de California, sección 4442 del Código de Recursos Públicos de California. Otros estados pueden tener leyes similares. Las leyes federales se aplican en las tierras federales.

**Si este motor se usará en tierras no mejoradas cubiertas de bosques, cubiertas de matorrales o grama, debe agregarse un supresor de chispas al silenciador. El supresor debe ser mantenido en condiciones efectivas de trabajo por el operador.**

Para opciones del supresor de chispas del silenciador consulte con su distribuidor de motores o equipo.



## ADVERTENCIAS IMPORTANTES DE SEGURIDAD



### PRECAUCIONES PARA ROCIADO:

### PELIGRO

#### RIESGO DE INYECCION O DE LESION GRAVE DE CORTE

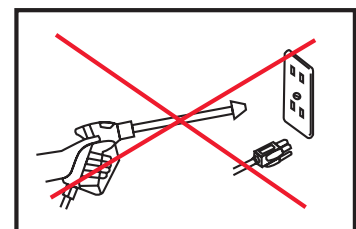
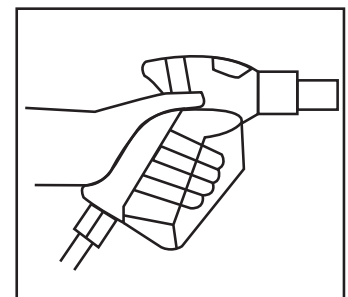
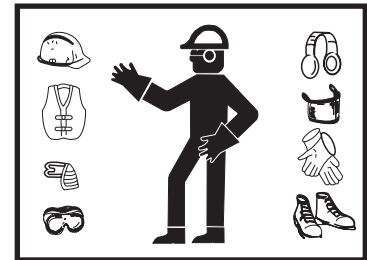
**MANTENGASE ALEJADO DE LA BOQUILLA**

**NO DIRIJA LA CORRIENTE DE DESCARGA A LAS PERSONAS NI A LOS ANIMALES DOMESTICOS.**

**SOLO LOS OPERADORES ENTRENADOS DEBEN USAR ESTE EQUIPO.**

**DEBEN OBSERVARSE SIEMPRE LAS PRECAUCIONES BASICAS, INCLUYENDO LAS SIGUIENTES:**

1. MANTENGASE ALEJADO DEL ROCIADO
  - a. Los fluidos pueden penetrar la piel, causando lesiones graves, a causa de la alta presión y velocidad del rociado.
  - b. Nunca apunte la pistola hacia usted ni hacia otra persona. Nunca coloque su mano, dedos o cuerpo directamente sobre la boquilla de rociado. Mantenga siempre el área de operación despejada de todas las personas. Ejerza una precaución extrema al operar cerca de niños.
  - c. REQUIERA CUIDADO MEDICO DE EMERGENCIA si ocurriera un accidente y el rocío parece haber penetrado la piel. NO LO TRATE COMO UN CORTE SIMPLE. Si usted está usando agentes limpiadores, esté preparado a informar a su médico exactamente de qué clase.
2. SIEMPRE use antiparras protectoras al operar la unidad, para proteger los ojos contra desechos despedidos y detergentes. Otros equipos protectores tales como trajes de goma, guantes y respiradores son recomendables, especialmente al usar detergentes de limpieza. Ejerza una precaución extrema al operar cerca de niños.
3. Esté alerta - observe lo que hace. No opere la unidad cuando esté fatigado o bajo la influencia de alcohol o drogas.
4. NUNCA accione el gatillo a menos que la unidad esté firmemente sujeta. El empuje del agua recorriendo la boquilla puede ser lo suficientemente poderoso como para causar que el operador pierda el equilibrio si no está preparado. NO SE INCLINE ni se pare sobre un apoyo inestable. Las superficies húmedas pueden ser resbalosas, use equipo protector de calzado y manténgase bien parado y en equilibrio en todo momento. NUNCA accione el gatillo de la pistola mientras esté en una escalera o en el techo.
5. NO dirija el rociado hacia materiales frágiles tales como vidrio. El astillado podría resultar en lesiones graves.
6. SIEMPRE sujete firmemente el conjunto de pistola/vara al arrancar y operar la unidad. El no hacerlo puede causar que la vara caiga y azote peligrosamente. NUNCA opere la pistola con el gatillo conectado en la posición abierta. La pistola a gatillo debería estar bien asegurado cuando no se usa, para evitar una descarga accidental.
7. ¡NO dirija el rociado de agua hacia o dentro de ninguna instalación eléctrica! Esto incluye tomacorrientes, lámparas eléctricas, transformadores, la unidad misma, etc. Puede ocurrir un choque eléctrico grave.
8. Aun después que apague la unidad, hay agua a alta presión en la bomba, manguera y pistola hasta que la elimine accionando el gatillo. SIEMPRE apague la unidad y accione el gatillo para liberar la presión interna, antes de sacar la boquilla de rociado o reparar la unidad.





## ADVERTENCIAS IMPORTANTES DE SEGURIDAD



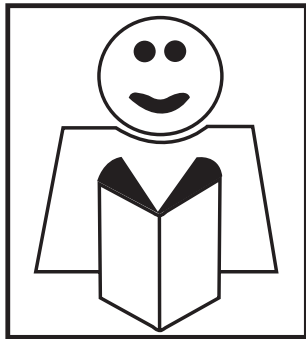
### PRECAUCIONES PARA LIMPIEZA CON DETERGENTES:

1. NO use solventes ni detergentes altamente corrosivos, ni limpiadores de tipo ácido con esta lavadora a presión. Use detergentes mild solamente.
2. ¡CONOZCA SUS DETERGENTES! En el caso de una emergencia, esté preparado a informar al médico exactamente lo que usted está usando. Lea La Hoja de Datos de Seguridad del Material (MSDS) provista con su detergente y todas las etiquetas de los detergentes. Observe todas las instrucciones apropiadas acerca de la preparación, uso, seguridad y transporte. Mantenga TODOS los detergentes fuera del alcance de los niños.
3. NO use esta lavadora a presión para dispensar detergentes riesgosos.
4. NO altere de ninguna manera no recomendada en este manual la característica de inyección de detergente. Para las reparaciones necesarias use piezas genuinas de repuesto fabricante solamente.



### PRECAUCIONES MISCELANEAS DE SEGURIDAD:

1. ¡NUNCA PERMITA QUE LOS NIÑOS O ADOLESCENTES OPEREN ESTA UNIDAD!
2. Lea y observe todas las instrucciones de manejo, funcionamiento, mantenimiento y seguridad incluidas en este manual y en el manual del operador del motor que acompañan a esta unidad, y provea tal información a CUALQUIERA que opere esta unidad.
3. La unidad debe estar suficientemente caliente como para asegurar que no haya formación de hielo en la bomba, a temperaturas de congelación. NO arranque esta unidad, si ha sido transportada en un vehículo abierto o sin suficiente calefacción, sin permitir primero que la bomba se descongele.
4. Deben observarse los reglamentos locales de su compañía de agua, al conectar la entrada de agua a las cañerías maestras de agua. En algunas áreas la unidad no debe conectarse directamente al suministro público de agua potable. Esto es para asegurar que no haya realimentación de los detergentes al suministro de agua. (Se permite la conexión directa si se instala un supresor de flujo de retroceso.)
5. NO permita que ninguna parte de su cuerpo ni de la manguera de alta presión toque el silenciador. Evite arrastrar la manguera sobre una superficie abrasiva tal como cemento. Esto causa desgaste y eventual ruptura.
6. Las mangueras de alta presión deberían inspeccionarse diariamente por señas de desgaste. Si existe evidencia de falla, reemplace rápidamente todas las mangueras sospechosas para evitar la posibilidad de lesiones causadas por rociado a alta presión. Si una manguera o adaptador pierden, NUNCA coloque su mano directamente sobre la pérdida.
7. No opere la unidad sin todas las cubiertas protectoras en su sitio.
8. NUNCA haga funcionar la máquina con el gobernador desconectado ni la opere a velocidades excesivas.
9. Mientras opere esta unidad, mantenga una distancia segura para las personas, para reducir el riesgo de lesiones. Al operar la unidad cerca de niños se requiere una supervisión estrecha.
10. NO deje desatendida la unidad presurizada. Apague la unidad y descargue la presión interna antes de alejarse.
11. NO mueva la unidad tirando de la manguera.





## ADVERTENCIAS IMPORTANTES DE SEGURIDAD



### PRECAUCIONES DE AJUSTE:

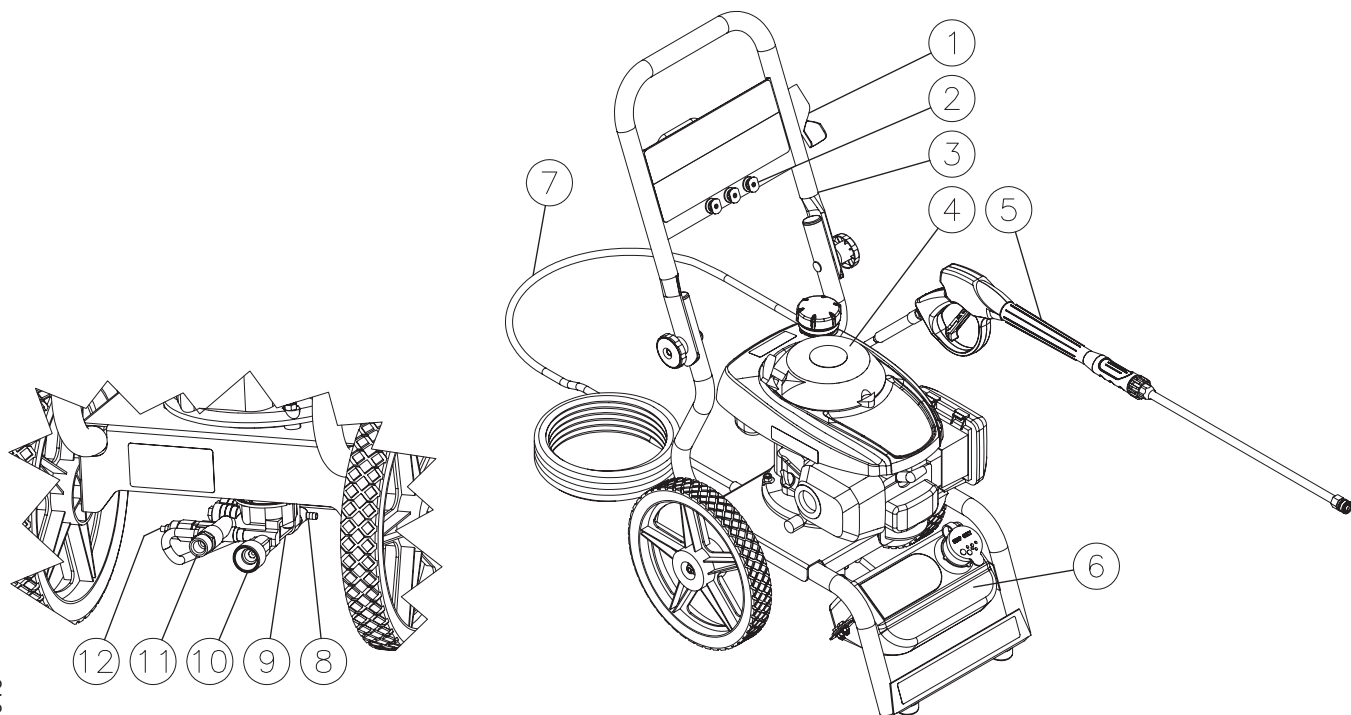
1. NUNCA altere ni modifique el equipo, asegúrese que todos los artículos accesorios y los componentes del sistema que se usan resistirán la presión desarrollada. Use SOLO piezas genuinas fabricante para reparar su lavadora a presión. El no hacerlo puede causar condiciones operativas riesgosas y cancelará la garantía.
2. NUNCA efectúe ajustes a la máquina mientras esté conectada al motor, sin sacar primero el cable de encendido de la bujía. El girar la máquina a mano durante el ajuste o la limpieza podría arrancar el motor y la máquina, lo que causará lesiones graves al operador.
3. Sepa cómo detener la lavadora a presión y purgar las presiones rápidamente. Esté completamente familiarizado con los controles.
4. Apague la unidad, elimine la presión de agua, y permita que la unidad se enfríe, antes de repararla. Preste servicio en un área limpia, seca y plana. Para evitar que la unidad se mueva, bloquee las ruedas.
5. Observe las instrucciones de mantenimiento especificadas en este manual.



**¡GUARDE ESTAS INSTRUCCIONES!**



## CARACTERÍSTICAS



CV FEATURES WITH TANK 011916

### LISTA DE CARACTERÍSTICAS

- |                             |                               |
|-----------------------------|-------------------------------|
| 1. Sostenedor de la pistola | 7. Manguera de alta presión   |
| 2. Acoples Rápidos Boquilla | 8. Válvula De Descarga Termal |
| 3. Mango Que Se Pliega      | 9. Bomba                      |
| 4. Motor                    | 10. Entrada de agua           |
| 5. Ensamble de la pistola   | 11. Salida de agua            |
| 6. Tanque Químico           | 12. Descargador               |

**CALCOMANIAS DE SEGURIDAD Y UBICACION**  
**NO RETIRE LAS CALCOMANIAS DE SEGURIDAD DE LA UNIDAD A MENOS QUE LAS**  
**REEMPLACE POR LAS CALCOMANIAS DE SEGURIDAD MAS RECIENTES!**

Calcomania: Precaución- Permilla Que Se Enfríe (#34-0599)

<b>⚠ CAUTION/PRECAUCIÓN</b>	
<b>RISK OF FIRE</b> Do not add fuel when product is operating. Allow engine to cool for two (2) minutes before refueling. 34-0599/07262012	<b>RIESGO DE FUEGO</b> No ponga combustible cuando el producto este en operacion. Permilla que el motor se enfríe por 2 minutos antes de reablastecer de combustible.

Calcomania: Advertencia-Silenciador Caliente (#34-0598)

<b>⚠ WARNING/ADVERTENCIA</b>	
<b>RISK OF BURNS</b> Muffler and adjacent areas may exceed 150°F. 34-0598/07262012	 <b>RIESGO DE QUEMAR</b> El amortiguador y las areas adyacentes pueden Tener temperaturas por arriba de 65°C.

Calcomania: Riesgo de inyección (#34-1253)

<b>⚠ WARNING</b>	<b>⚠ ADVERTENCIA</b>
 <b>RISK OF INJECTION OR SEVERE INJURY</b> Never put your hand, fingers or body directly over the spray nozzle. 34-1253/07272012	<b>RIESGO DE INYECCIÓN O LESIÓN SEVERA</b> Nunca coloque la mano, los dedos o el cuerpo directamente sobre la boquilla de rocío.

Calcomania: Declaraciones De Advertencia/Precaución/Operación (#34-3380)

<b>⚠ WARNING/ADVERTENCIA</b>	<b>⚠ CAUTION/PRECAUCION</b>	<b>OPERATION/OPERACION</b>
<ul style="list-style-type: none"> <li>• <b>RISK OF INJECTION OR SEVERE INJURY:</b> Keep clear of nozzle do not direct spray toward any person or self.</li> <li>• <b>RISK OF ASPHYXIATION:</b> Outdoor use only required.</li> <li>• <b>RISK OF FIRE:</b> Do not smoke while refueling. Allow to cool two to three minutes before refueling. Do not operate while refueling.</li> <li>• <b>RISK OF ELECTROCUTION:</b> Do not direct spray toward any electrical connections, outlets, or power lines.</li> <li>• <b>RISK OF EXPLOSION:</b> Do not spray flammable liquids.</li> <li>• <b>RISK OF INJURY:</b> Use only properly rated equipment.</li> </ul>	<ul style="list-style-type: none"> <li>• <b>TO REDUCE RISK OF INJURY:</b> Read and understand the Operation manual and all instructions before using.</li> <li>• <b>STAY ALERT:</b> Hold onto gun/wand firmly with both hands. To avoid dangerous kickbacks.</li> <li>• Always wear eye protection.</li> <li>• Do not overreach or stand on unstable support. Keep good footing and balance at all times.</li> <li>• Always turn on water supply to pump before starting.</li> <li>• Protect pump from freezing.</li> <li>• Engage trigger safety lock-off when not in use.</li> </ul>	<ul style="list-style-type: none"> <li>• After ensuring all connections are secure, open inlet water supply completely. Do not operate without water. Do not use water that is over 125°F.</li> <li>• With gun locked, remove nozzle. Point gun in a safe direction. Brace wand securely to avoid recoil. Squeeze trigger open. Steady the unit and start by pulling on the starter rope.</li> <li>• After engine is running, lock gun and insert desired nozzle. Point gun in a safe direction. Unlock gun and squeeze trigger to spray and release the trigger to stop spray.</li> <li>• After stopping the engine, always turn off water supply and squeeze trigger to release trapped pressure.</li> </ul>
<ul style="list-style-type: none"> <li>• <b>RIESGO DE INYECCION O LESION SEVERA:</b> Mantenga la boquilla despejada. No dirija el chorro hacia persona alguna o hacia usted.</li> <li>• <b>RIESGO DE ASFIMIA:</b> Unicamente para uso en el exterior.</li> <li>• <b>RIESGO DE FUEGO:</b> No fume mientras este reabastecimiento de combustible. Permilla que el motor se enfríe dos o tres minutos antes del reabastecimiento. No opere el productor durante el reabastecimiento.</li> <li>• <b>RIESGO DE ELECTROCUCION:</b> No dirija el chorro hacia conexiones. Electricas. Tomas de corriente o lineas de alimentacion de corriente.</li> <li>• <b>RIESGO DE EXPLOSION:</b> No rocíe líquidos inflamables.</li> <li>• <b>RIESGO DE LESION:</b> Use unicamente equip con clasificacion adecuada.</li> </ul>	<ul style="list-style-type: none"> <li>• <b>PARA REDUCIR EL RIESGO DE QUE OCURRAN LESIONES:</b> Lea y Entienda el manual de operacion y todas las instrucciones ante de usar el producto.</li> <li>• <b>PERMANIZCA ALERTA:</b> Sostenga la pistola varilla. Firmemente con ambas mano para evitar golpes de retroceso peligrosos.</li> <li>• Use siempre proteccion ocular.</li> <li>• No se extienda demasiado o se pare en un apoyo inestable. Mantenga una buena posicion y balance todo el tiempo.</li> <li>• Antes de comenzar: Abra siempre el suministro de agua a la bomba.</li> <li>• Proteja la omba de la congelacion.</li> <li>• Coloque el suguro del gatillo en la posicion apagado cuando no este usando el producto.</li> </ul>	<ul style="list-style-type: none"> <li>• Después de asegurarse que todas las conexiones estan seguras. Abra la entrada del suministro de agua completamente no se opere sin agua. No se use con agua con temperaturas de mas de 125°F.</li> <li>• Con la pistola asegurada. Remueva la boquilla apuntando la pistola hacia una direccion segura. Refrefrese la vara para evitar que retroceda. Apriete el gatillo para abrirlo. Mantega la unidad quieta. Y comienze hialando firmemente en la cuerda de iniciar.</li> <li>• Después de que el motor este trabajando. Ajuste la boquilla a la posicion deseada. Apriete el gatillo para rociar y sueltelo para detener el rocío.</li> <li>• Después de detener el motor. Cierre diempore el suministro del agua and apriete el gatillo para liberar la presion atrapada.</li> </ul> <p align="right">34-3380/122315</p>





## INSTALACION Y PREPARACION

### VESTIMENTA:

Una vestimenta apropiada es esencial para su seguridad. Se recomienda que utilice cualquier medio necesario para proteger los ojos, los oídos y la piel. Al usar agentes limpiadores detergentes con esta lavadora, puede requerirse una vestimenta adicional de seguridad (tal como una máscara respiratoria).

### PELIGRO

**RIESGO DE EXPLOSION O INCENDIO!**  
NO COLOQUE LA UNIDAD EN UN AREA DONDE PUEDAN ESTAR PRESENTES VAPORES INFLAMABLES. ¡UNA CHISPA PODRIA CAUSAR UNA EXPLOSION O UN INCENDIO!

¡RIESGO QUE LA UNIDAD REVIENTE!  
NO ALMACENE NI OPERE LA UNIDAD EN UN AMBIENTE HELADO.

### PREPARACION:

1. Al operar esta unidad, debería colocarse solamente sobre una superficie nivelada para asegurar una lubricación apropiada del motor y de la bomba de agua.
2. NO coloque la unidad en un área:
  - a. con ventilación insuficiente.
  - b. donde haya evidencia de pérdidas de aceite o combustible.
  - c. donde puedan estar presentes vapores de gas inflamable.
3. Asegúrese de inmovilizar las ruedas para evitar que la unidad se mueva durante el funcionamiento. Si aplicable, fije el mango a la unidad y alinee los orificios de la base y del mango. Ubique las dos perillas y los orificios del mango y atornille firmemente dentro de las perillas roscadas.
4. Saque el ensamble de la manguera y el ensamble de la pistola de la caga. Si aplicable, atornille el extremo macho de la manguera dentro del extremo hembra de la pistola. Ajuste firmemente.
5. Si cualquier parte de la unidad se congela, esto puede causar una acumulación excesiva de presión en la misma lo que podría causar que reviente, resultando en posibles lesiones al operador o a los observadores.



### ADVERTENCIA

¡RIESGO DE ASFIXIA!  
NO OPERE EN UN AREA CERRADA. USE ESTE PRODUCTO EN AREAS BIEN VENTILADAS SOLAMENTE!  
EL ESCAPE DEL MOTOR CONTIENE MONOXIDO DE CARBONO, UN GAS VENENOSO, INODORO E INVISIBLE. EL RESPIRAR ESTE GAS PUEDE CAUSAR LESIONES GRAVES, ENFERMEDAD Y POSIBLEMENTE LA MUERTE.



### PELIGRO

¡RIESGO DE INCENDIO!  
¡NO FUME AL CARGAR COMBUSTIBLE!  
MIENTRAS LA UNIDAD ESTA FUNCIONANDO O ESTA CALIENTE NO LLENE EL TANQUE DE COMBUSTIBLE. PERMITA QUE LA UNIDAD Y EL MOTOR SE ENFRIEN DURANTE DOS MINUTOS ANTES DE CARGAR COMBUSTIBLE. NO LLENE EL TANQUE DE COMBUSTIBLE HASTA QUE SE DERRAME. PERMITA 1/4" DE ESPACIO DE TANQUE APROXIMADAMENTE PARA LA EXPANSION DEL COMBUSTIBLE.

### TANQUE DE COMBUSTIBLE DEL MOTOR:

1. Repase las "Precauciones contra incendio y de ventilación", antes de cargar combustible.
2. Ubique las Calcomanías de Seguridad en su unidad y preste atención a sus advertencias.
3. Se recomienda un combustible de octano 77 mínimo para usar con esta unidad. NO MEZCLE ACEITE CON GASOLINA
4. Compre combustible en cantidades que puedan usarse dentro de los 30 días. Se recomienda el uso de gasolina limpia, fresca y sin plomo. Si la gasolina sin plomo no está disponible puede usarse gasolina con plomo. NO use gasolina que contenga metanol o alcohol.
5. Agregue aceite al motor durante el arranque inicial, (20 oz.). Para el nivel apropiado de aceite vea el Manual del motor. El nivel de aceite debe revisarse cada vez a partir de ese momento antes de arrancar el motor.
6. Llene el tanque de combustible de acuerdo con las instrucciones adjuntas del manual del motor.
7. **Repase el manual del motor adjunto de esta lavadora a presión para los procedimientos correctos de arranque y mantenimiento del motor.**



### ADVERTENCIA

RIESGO DE EXPLOSION O INCENDIO!  
MIENTRAS LA UNIDAD ESTA FUNCIONANDO O ESTA CALIENTE, ALMACENE SIEMPRE EL COMBUSTIBLE ALEJADO DE LA LAVADORA.



## INSTALACION Y PREPARACION

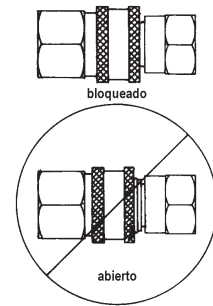
**BOQUILLAS DE CONEXION RAPIDA:** Pueden conectarse rápidamente varias boquillas al extremo de la vara para cambiar el patrón de rociado. Asegúrese que la conexión está seguramente calzada, al usar los conectores rápidos (C.R.). En caso contrario el agua a alta presión puede despedir la boquilla de la vara, causando lesiones graves o daños importantes. Refiérase al número estampado en la boquilla, para determinar el patrón de abanico del rociado. Los primeros dos dígitos indican el patrón de abanico del rociado en grados, por ej.: 15=15°, 25=25°, 65=65°.

1. **Boquilla de 15° (AMARILLA):** Esta es una boquilla biselada. El rociado debería dirigirse a un ángulo de 45° sobre la superficie y usarse como un raspador para sacar pintura, grasa y suciedad. Usos: preparación de superficies (eliminación de manchas de moho y escamas de pintura).
2. **Boquilla de 25° (VERDE):** Esta es una boquilla de limpieza por descarga de agua. Este patrón es más apropiado para limpiar suciedad, lodo, y hollín. Usos: Barrido en mojado de senderos, cordones de las aceras y entradas de garages, limpieza de suelos de los establos, lavado de los fondos de las piscinas de natación, desengrasado de motores.
3. **La boquilla de 65 ° (NEGRA):** Ésta es una boquilla de aplicación de detergente de baja presión. Este patrón amplio de rociado distribuye la solución sobre vastas áreas a baja presión. Usos: aplicación de detergente, neblina o enjuague.

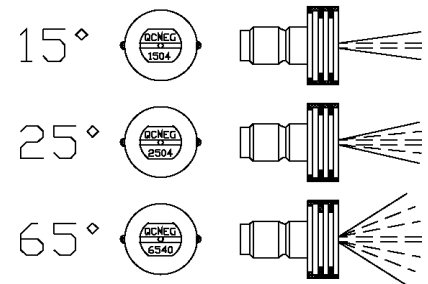
**⚠ ADVERTENCIA**

**¡RIESGO DE INYECCION CAUSANTE DE LESIONES GRAVES!**  
**¡NUNCA MIRE DIRECTAMENTE AL ORIFICIO DE LA BOQUILLA A MENOS QUE ESTE DESCONECTADO DEL CONJUNTO DE LA PISTOLA/ VARA!**

### CONEXION DE LAS BOQUILLAS DE CONEXION RAPIDA

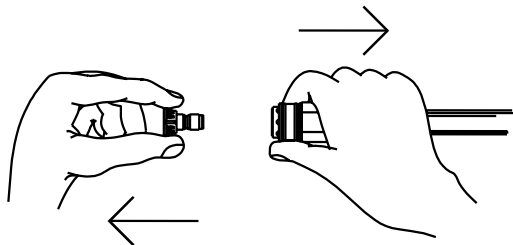


### BOQUILLAS DE CONEXION RAPIDA (C.R.)



### CONEXION DE LA BOQUILLA:

1. Asegúrese que la pistola a gatillo esté asegurada en la posición "OFF" (DESCONECTADO). Vea la ADVERTENCIA, a la derecha.
2. Retraiga el anillo de cierre sobre el adaptador de conexión rápida para sacar la boquilla.

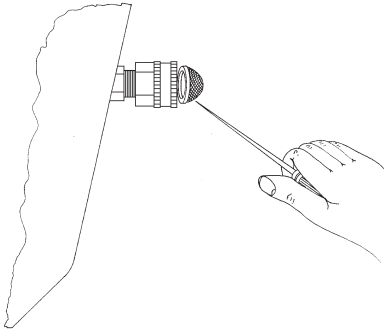


**⚠ ADVERTENCIA**

**¡RIESGO DE LESIONES GRAVES!**  
**¡CUANDO SE USA, LA PISTOLA A GATILLO DEBERIA ESTAR SIEMPRE ASEGURADA EN LA POSICION DESCONECTADO!**

## INSTALACION Y PREPARACION

### INSPECCION EL TAMIZ DE ENTRADA DE AGUA



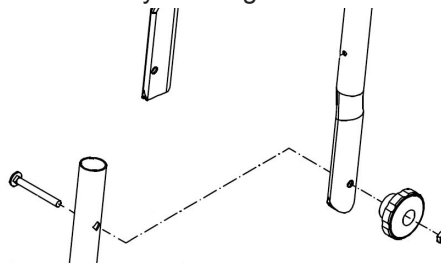
#### SUMINISTRO DE AGUA:

1. Seleccione una manguera de suministro de agua que sea de calidad de manguera de jardín que mida 3/4" de DI por lo menos y que no sea más larga que 50 pies.
2. Inspeccione el tamiz de entrada de agua para asegurar que esté limpio y libre de obstrucciones. La limpieza periódica del tamiz de agua ayudará a prevenir problemas con la bomba. El tamiz restringe el flujo apropiado de agua a la bomba, a medida que se obstruye. Esto puede resultar en cavitaciones que causarán la falla prematura de los empaques de las bombas. Retire el tamiz de la unidad, usando un destornillador. Si fuera necesario, limpie o reemplace.
3. Conecte la mangueras:
  - a. Conecte un extremo de la manguera de suministro de agua a la entrada de agua de la unidad.
  - b. Conecte el otro extremo de la manguera a su suministro presurizado de agua. No use un suministro de agua no presurizado (por ej. agua de pozo o estanque) con esta unidad.
  - c. Efectúe la conexión rápida de la manguera de descarga de alta presión a la salida de agua de la unidad.
  - d. Conecte la manguera de descarga de alta presión a la pistola.
4. Siga los requerimientos de agua entrante listados abajo:
  - a. La presión de agua debe estar a un mínimo de 20 libras por pulgada cuadrada (PSI) y un máximo de 125 PSI. (Un grifo típico al aire libre suministrará generalmente estas PSI si está completamente ABIERTO).
  - b. Los GPM (galones por minuto) entrantes deben ser ser 1 galón más aproximadamente que los GPM salientes deben indicados en la placa de nombre de la lavadora a presión. (Usted puede inspeccionar los GPM observando el tiempo requerido para llenar un recipiente de 5 galones.)
  - c. La temperatura del agua de entrada no debe exceder 125°F. Puede resultar un daño excesivo a la bomba si la temperatura del agua excede este nivel aceptable.
5. Nunca permita que la unidad opere sin que esté conectada la tubería de agua de entrada y el suministro de agua completamente abierto.

#### INSTALAR EL MANGO:

HERRAMIENTOS NECESARIOS; 1/2" ECHUFE, TRINQUETE

1. Deslice el mango sobre los tubos en el marco. Manténgalo en su lugar mientras se insertan los pernos de carro desde la parte interior del marco y a través de los tubos y el mango.



2. Mientras sigue manteniendo el mango para evitar que se caiga, apriete las perillas grandes a los pernos de carro hasta que las perillas en ambos lados están completamente apretados.
3. Enhíebre (1) tuerca de bloqueo al fin del perno de carro y apriétela con 1/2" enchufe, solo hasta que las roscas de los pernos de carro quedan al mismo nivel o un poco más allá del fine de la tuerca de bloqueo. (ver imagen a la izquierda)
4. Repita el paso tres al lado opuesto.



## INSTALACION Y PREPACION

### PROCEDIMIENTOS DE INSPECCION ANTES DEL ARRANQUE:

Efectúe los procedimientos siguientes antes de arrancar la unidad:

1. Inspeccione el nivel de aceite en la bomba y en el motor.
2. Inspeccione el tamiz de entrada de agua. Limpie o reemplace si fuera necesario. Vea “Suministro de agua”.
3. Inspeccione todas las conexiones de las mangueras para asegurar que estén bien ajustadas. Vea “Suministro de agua”.
4. Inspeccione por pérdidas de combustible del sistema. ¡NO ARRANQUE LA UNIDAD, si encuentra una pérdida de combustible! Vea las “Precauciones contra incendio y de ventilación”. Asegúrese que se reemplacen todas las piezas dañadas y que se corrijan todos los problemas mecánicos antes de operar la unidad. Consulte con el Servicio al Cliente, si usted requiere servicio.
5. Inspeccione las mangueras de alta presión por dobleces, cortes y pérdidas. ¡NO USE LA MANGUERA, si halla un corte o una pérdida! Antes de arrancar la unidad reemplace la manguera. Vea las “Precauciones misceláneas de seguridad”. Asegúrese que se reemplacen todas las piezas dañadas y que se corrijan los problemas mecánicos antes de operar la unidad. Consulte con el Servicio al Cliente, si usted requiere servicio.

---

## FINAL DE LAS INSTRUCCIONES DE PREPARACION



**LAS PAGINAS SIGUIENTES CONTIENEN INSTRUCCIONES DE OPERACION Y MANTENIMIENTO.**

**NO TRATE DE OPERAR ESTA LAVADORA A PRESION HASTA QUE HAYA LEIDO Y ENTENDIDO TODAS LAS PRECAUCIONES E INSTRUCCIONES DE SEGURIDAD LISTADAS EN ESTE MANUAL.**

**¡¡LA OPERACION INCORRECTA DE ESTA UNIDAD PUEDE CAUSAR LESIONES GRAVES!!**

**¡¡DE NINGUNA MANERA ALTERE O MODIFIQUE ESTE EQUIPO!!**

## INSTRUCCIONES DE OPERACION

### CEBADO DE LA BOMBA:

1. Es esencial cebar la bomba en el arranque inicial y cada vez que se desconecta el suministro de agua de la unidad después del uso inicial.
2. Despliegue la manguera de alta presión para eliminar los dobleces. (El flujo de agua endurecerá la manguera, creando bucles rígidos si la manguera no está recta.)
3. Conecte seguramente el conjunto de la pistola a la manguera de alta presión.

**NOTA:** *El conector de la boquilla NO debería conectarse al conjunto de la pistola en este momento. Vea "Conexión de la boquilla".*

4. Abra completamente el suministro de agua, con la pistola a gatillo asegurado en la posición "OFF". Suelte el seguro de la pistola a gatillo y accione este último, apuntando la pistola en una dirección segura.
5. Comenzará a fluir agua a baja presión del conjunto de manguera/pistola. Esto permite que la unidad se cebe y purgue todo el aire del sistema. Esta unidad está cebada cuando el flujo de agua no esté interrumpido por el aire.
6. Suelte el gatillo y asegure la pistola en la posición "OFF", una vez que la unidad esté cebada. Conecte seguramente el conjunto de la boquilla. (Vea "Conexión de la boquilla")



### PELIGRO

**¡RIESGO DE INYECCION  
CAUSANTE DE LESIONES  
GRAVES!**

**¡MANTENGASE ALEJADO DE  
LA BOQUILLA!  
¡NUNCA COLOQUE LA MANO  
NI LOS DEDOS DELANTE DE  
LA BOQUILLA!**

**¡NO DIRIJA LA CORRIENTE  
DE DESCARGA HACIA  
LAS PERSONAS O LOS  
ANIMALES!**

**¡ASEGURESE QUE  
LA BOQUILLA ESTE  
SEGURAMENTE CONECTADA  
A LA VARA PARA  
EVITAR UNA DESCARGA  
ACCIDENTAL!**

### ARRANQUE:

1. Refiérase a las "Precauciones de seguridad" antes de arrancar la unidad.
2. Ubique las calcomanías de seguridad en su unidad y obedezca sus advertencias.
3. Apunte la pistola a gatillo alejado de usted o de cualquier otra persona, con el mismo asegurado en la posición "OFF". Asegúrese que el suministro de agua esté completamente abierto.
4. Desenganche el seguro de la pistola y accione el gatillo. Comenzará a fluir agua a baja presión de la boquilla.
5. Al arrancar el motor, **ASEGURESE** que la pistola a gatillo permanezca en la posición abierta. Afírmese ya que la pistola retrocederá violentamente a causa de la alta presión causada por la bomba una vez que haya arrancado el motor.
6. Para afirmar la unidad durante el arranque del motor, coloque su pie sobre el chasis o rueda. (Refiérase al manual del motor adjunto a esta lavadora a presión para los procedimientos correctos requeridos para arrancar el motor.)
7. Efectúe los procedimientos siguientes una vez que haya arrancado el motor con la pistola en la posición abierta:
  - a. Inspeccione por pérdidas de aceite y combustible del sistema. **¡APAGUE INMEDIATAMENTE LA UNIDAD**, si encuentra una pérdida! Vea las "Precauciones contra incendio y de ventilación". Antes de operar la unidad, asegúrese que se hayan reemplazado todas las piezas dañadas y que se hayan corregido todos los problemas mecánicos. Consulte con el Servicio al Cliente, si usted requiere servicio.
  - b. Inspeccione las mangueras de alta presión por dobleces, cortes y pérdidas. **¡¡¡NO TOQUE LA MANGUERA EN LA PERDIDA**, si encuentra un corte o una pérdida!!! **¡APAGUE INMEDIATAMENTE LA UNIDAD!** Antes de arrancar nuevamente la unidad, reemplace la manguera. Vea las "Precauciones misceláneas de seguridad". Antes de operar la unidad, asegúrese que se hayan reemplazado todas las piezas dañadas y que se hayan corregido todos los problemas mecánicos. Consulte con el Servicio al Cliente, si usted requiere servicio.



### PRECAUCION

**RIESGO DE DAÑO**

**NO PERMITA QUE EL PATRON  
DE ROCIADO PERMANEZCA  
EN UNA AREA FIJA DURANTE  
UN PERIODO PROLONGADO  
DE TIEMPO. PUEDE OCURRIR  
UN DAÑO POSIBLE AL AREA.**

## INSTRUCCIONES DE OPERACION

8. Accione el gatillo varias veces y trate de ajustar el patrón de rociado. ASEGURE la pistola a gatillo en la posición "OFF" siempre que ajuste el patrón de rociado. ¡NUNCA mire directamente en la boquilla! ¡El agua a alta presión crea un riesgo de lesiones graves!
9. No permita que la unidad funcione en un modo de derivación (con el gatillo cerrado) por más de tres minutos sin accionar el gatillo de la pistola. El no seguir esta simple regla puede causar la falla prematura de los sellos del empaque de la bomba, resultando en una reparación costosa a la misma.
10. Puede haber muchas tareas de limpieza que pueden efectuarse sin el uso de detergentes, a causa que la lavadora a presión suministra un rociado a alta presión y una variedad de patrones de rociado. Vea "Limpieza con detergentes", para los procedimientos correctos, si se requiere un agente de limpieza.

---

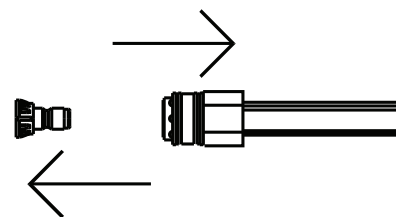
### LIMPIEZA CON DETERGENTES:

1. Refiérase a las "Precauciones de limpieza con detergentes". Asegúrese de usar vestimenta protectora de seguridad según lo mencionado.
2. Prepare la solución de detergente de acuerdo con las instrucciones del rótulo. Nunca bombee ácidos, alcalinos, fluidos abrasivos o solventes a través de la unidad.
3. Conecte la manguera del detergent a la unidad según se muestra. La porporción de detergente está pregraduada en la unidad y no puede ajustarse.
4. Sumerja el tamiz dentro de la solución del detergente para permitir que este último circule por sifón.
5. Con la pistola a gatillo asegurado en la posición "OFF", mueva la boquilla al extremo de la vara alejada de la pistola.

**NOTA:** Este sistema de inyección está diseñado para aplicar detergentes a baja presión solamente. No permitirá que se introduzcan soluciones de detergente en el sistema a menos que la boquilla del detergente esté instalada en la vara.

6. Desenganche la pistola a gatillo y accione el gatillo, para aplicar la solución. Una mezcla de detergente/agua saldrá de la boquilla de baja presión en unos pocos momentos. Comience rociando la porción inferior de la superficie que está siendo limpiada y muévase hacia arriba usando pasadas largas superpuestas. El aplicar desde abajo hacia arriba ayuda a evitar el estriado. Permita que se empape brevemente. (Para minimizar la posibilidad de que se seque el detergente, lo que puede resultar en daños a las superficies pintadas, evite trabajar sobre superficies calientes o bajo la luz directa del sol.) Asegúrese de enjuagar una sección pequeña por vez.
7. Para enjuagar: asegure la pistola a gatillo en la posición "OFF", y tire de la boquilla al extremo de la vara hacia la pistola. Desenganche la pistola a gatillo y rocíe. Llevará 30 segundos aproximadamente purgar todo el detergente de la tubería. Comience en la parte superior y trabaje hacia abajo, para obtener los mejores resultados del enjuague.
8. Después de cada uso, extraiga por sifón un galón de agua del sistema de inyección de detergente a baja presión. Esto evita la posibilidad de corrosión o de que el residuo de detergente cause problemas mecánicos durante el próximo uso.

### BOQUILLA AJUSTABLE PARA DETERGENTES



## INSTRUCCIONES DE OPERACION

### APAGADO:

1. APAGUE el motor según se instruye en el Manual del Motor.
2. CIERRE el suministro de agua.
3. Accione momentáneamente la pistola a gatillo para eliminar toda la presión interna, apuntando la pistola en una dirección segura.
4. Desconecte el conjunto de la boquilla, una vez que se haya eliminado la presión.
5. Desconecte y drene la pistola, la vara y las mangueras.
6. Limpie la unidad con un paño y almacene con la pistola, la vara y las mangueras en un área segura.

---

## ALMACENAMIENTO Y MANTENIMIENTO

### MANTENIMIENTO ESPECIFICO:

**MOTOR:** Las instrucciones del motor que acompañan a su unidad detallan los procedimientos específicos para el mantenimiento del motor. El observar las recomendaciones del fabricante del motor prolongará la vida útil del motor.

**BOMBA:** Sistema sellado fábrica. Servicio de atención al cliente del contacto con problemas de sistema.

**BOQUILLAS:** El agua que fluye a través de la boquilla de rociado de conexión rápida desgastará y agrandará el orificio, resultando en una pérdida de presión. Deberían reemplazarse las boquillas siempre que la presión sea menor que el 85% del máximo. La frecuencia de reemplazo dependerá de tales variables tales como el contenido mineral en el agua y el número de horas que se usa la boquilla.

**ACOPLES RAPIDOS:** Hay un sello del anillo en O dentro de acople rápido hembra en la salida de agua de su unidad. Este anillo en O se deteriorará, o se saldrá de lugar si se permite que la unidad bombee sin la manguera de alta presión. Simplemente inserte un anillo de repuesto para corregir la pérdida. (Pueden comprarse anillos en O adicionales de su distribuidor).



## ALMACENAMIENTO Y MANTENIMIENTO

### PREPARACION PARA EL INVIERNO:

Será necesario preparar esta unidad para el invierno, para fines de Almacenamiento y transporte en temperaturas ambiente inferiores al punto de congelación. Esta unidad debe protegerse contra la temperatura más baja incurrida por las siguientes razones:

1. Si se congela cualquier parte del sistema de bombeo puede acumularse una presión excesiva en la unidad, lo que podría causar que la misma reviente resultando en lesiones posibles graves al operador o a los observadores.
2. El sistema de bombeo de esta unidad puede resultar dañado permanentemente si se congela. **LOS DAÑOS POR CONGELACION NO ESTAN CUBIERTOS POR LA GARANTIA.**

Usted puede proteger su unidad siguiendo el procedimiento indicado abajo, si debe almacenarla en un lugar donde la temperatura puede descender por debajo de los 32°F.

1. Reúne los artículos siguientes:
  - a. Dos recipientes de 5 galones.
  - b. Un galón de anticongelante. (John Deere recomienda un anticongelante seguro para el medio ambiente.)
  - c. Suministro de agua.
  - d. Una manguera de tres pies de largo con un D.I. de 1/2-3/4 y con un adaptador macho de manguera de jardín de 3/4 de pulgada.
2. Procedimiento:
  - a. Para comenzar a preparar su unidad para el invierno, la misma debe hacerse funcionar y cebarse de acuerdo con los "Procedimientos de Arranque" indicados en la página 14-15.
  - b. Apague la unidad y corte el suministro de agua, después de hacerla funcionar y cebarla.
  - c. Elimine la presión del sistema apuntando la pistola a gatillo hacia una dirección segura y accionando el gatillo hasta que el flujo de agua cese de salir por la boquilla.
  - d. Asegure la pistola a gatillo en la posición OFF y retire la boquilla.
  - e. En un recipiente de cinco galones, mezcla el anticon-gelante y agua según las recomendaciones del fabricante para la temperatura loque esta preparando para el invierno.

**NOTA:** La preparación apropiada para el invierno está basada en las instrucciones recomendadas del fabricante incluidas en la "Tabla de Protección" mostrada en el rótulo posterior de la mayoría de los recipientes de anticongelantes.

- f. Retire la manguera de suministro de agua de la unidad y fije seguramente la manguera de 3 pies a la conexión de entrada. Sumerja el otro extremo de la manguera del anticongelantes.
  - g. Apunte la vara hacia el recipiente vacío y arranque la unidad.
  - h. Accione el gatillo de la pistola hasta que el anticongelante comience a salir por la vara. Suelte el gatillo por 3 segundos, a continuación accione el gatillo de la pistola por 3 segundos. Continúe ciclando la pistola varias veces hasta que toda la mezcla anticongelante es extraída del recipiente por la acción de sifón.
  - i. Apaque la unidad.
  - j. Separe la manguera de 3 pies de la unidad y drene todo el exceso restante de anticongelante dentro del recipiente de 5 galones.
  - k. Desconecte el conjunto de manguera/pistola/vara de la unidad y drene todo el exceso restante de anticongelante dentro del recipiente de 5 galones.
  - l. Almacene la manguera, la pistola y vara junto con la unidad, en un lugar seguro.
  - m. Almacene la solución anticongelante para un uso ulterior o descártela de acuerdo con las leyes de protección del medio ambiente correspondientes.
3. Procedimiento opcional:
    - a. Apague la unidad y corte el suministro de agua.
    - b. Elimine la presión del sistema apuntando la pistola a gatillo hacia una dirección segura y accionando el gatillo hasta que el flujo de agua cese de salir por la boquilla.
    - c. Desconecte y drene la manguera, la pistola y la vara.
    - d. Arranque la unidad y permita que funcione hasta que toda el agua salga de la misma. Apague una vez que el agua ha cesado de fluir de la unidad.

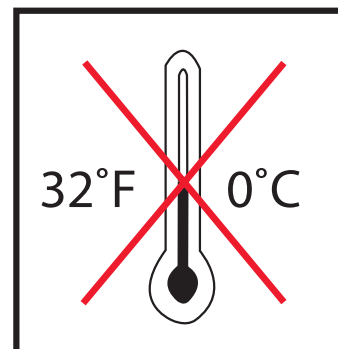
**NOTA:** Debe ejercerse precaución al usar este procedimiento, ya que pueden formarse plaquitas de hielo de las gotas de agua, lo que podría causar que la unidad reviente si se arranca antes de estar completamente descongelada.



### ADVERTENCIA

**¡RIESGO QUE LA UNIDAD REVIENTE!**

**¡NO ALMACENE/OPERE LA UNIDAD EN UN AMBIENTE HELADO!**





## LOCALIZACION DE FALLAS

SINTOMA	CAUSA PROBABLE	SOLUCION
El motor no arranca.	Varios problemas del motor.	Refiérase al Manual del Motor que acompaña a su unidad.
	Los componentes de la unidad están congelados.	Permita que se descongele. Si se congela cualquier parte de la unidad, puede acumularse una presión excesiva en la unidad, lo que podría causar que la misma reviente, resultando en lesiones posibles graves al operador o a los observadores.
No hay descarga de la boquilla cuando se acciona el mecanismo del gatillo.	Suministro inadecuado de agua.	Asegúrese que la manguera tenga 3/4" de diámetro y que el suministro de agua entrante esté abierto.
	Doblez en la manguera de entrada de agua.	Elimine el doblez
Presión baja o fluctuante.	Doblez en la manguera de descarga de alta presión.	Reemplace la manguera.
	Está obstruido el tamiz de la entrada de agua.	Saque el tamiz, limpie o reemplace.
	La bomba absorbe aire (Eliminado el cebado)	Ajuste todas las conexiones de entrada de agua. Elimine dobleces en la tubería de entrada.
	No está en el modo de alta presión.	Tire de la cubierta de la boquilla hacia la pistola.
	La boquilla de rociado está obstruida o gastada.	Saque, limpie o reemplace.
	El conjunto de la válvula en la bomba está dañado u obstruido.	Saque, inspeccione, limpie o reemplace.
	Los empaques de la bomba están gastados.	Reemplace los empaques.
	La válvula de derivación no opera correctamente.	Repáre o reemplace.
Pérdida de aceite de la unidad.	¡¡¡NO LA USE!!!!	Llame al Servicio al Cliente.
El detergente no fluirá por sifón en el modo de detergente a baja presión.	El tamiz del detergente no está completamente sumergido en la solución de detergente.	Inspeccione, sumerja si fuera necesario.
	El tamiz del detergente está obstruido.	Inspeccione, limpie o reemplace.
	La manguera del detergente está cortada, obstruida o doblada.	Inspeccione, limpie o reemplace.
	No está en el modo de baja presión.	Empuje la cubierta de la boquilla alejada de la pistola.
	La boquilla del detergente está taponada.	Limpie o reemplace.
	Hay demasiadas extensiones de las mangueras de alta presión conectadas a la salida de agua.	Use una extensión como máximo.
	La esfera y el resorte en el Venturi están atascados.	Retire, limpie o reemplace.
El flujo de agua retrocede al recipiente del detergente.	La esfera y el resorte en el Venturi están invertidos, faltan o están desgastados.	Saque, limpie o reemplace.
Cuando la pistola de gatillo está asegurado en la posición "OFF", el agua fluye desde la boquilla.	La pistola funciona mal.	Repáre o reemplace.

## DECLARACIÓN DE GARANTÍA

Fabricante garantiza que todas las piezas (excepto aquellas a las que se hace referencia abajo), de su nueva lavadora a presión libres de defectos en materiales y mano de obra durante los periodos siguientes:

Por un (1) año a partir de la fecha original de compra:

Bomba de Alta Presión	GFCI
Cañerías	Carreta unidad

Por noventa (90) días a partir de la fecha original de compra:

Manguera de alta presión	Bastón de variable
Pistola de gatillo	Filtro
Válvulas de descargar	Enciende/ apaga la luz

Las piezas defectuosas que no están sujetas a deterioro causado por el uso serán reparadas o reemplazadas a nuestra opción durante el periodo de garantía. En todo caso, el reembolso está limitado al precio de compra pagado.

## EXCLUSIONES

1. El motor está cubierto bajo una garantía separada proporcionada por el fabricante respectivo y está sujeta a los términos en ella establecidos.
2. Partes de desgaste normal:

Empaques de las bombas	Válvulas de la bomba
Boquillas ajustables	Válvulas del detergente
Conectar un tornillo	Círculo
3. Esta garantía no cubre las piezas dañadas debido al deterioro normal causado por el uso, mala aplicación, mal uso, operación a velocidades, presiones o temperaturas diferentes a las recomendadas. Las piezas dañadas o gastadas a causa del uso de líquidos cáusticos o por la operación en medios ambientes abrasivos o corrosivos o bajo condiciones que causan cavitación de la bomba no están garantizadas. La falla en seguir los procedimientos recomendados de operación y mantenimiento también cancela la garantía.
4. El uso de piezas de repuesto diferentes a las genuinas fabricante cancelará la garantía.
5. La garantía va a ser inválido si usado en cualquier aplicación a excepción del consumidor/propietario. Las piezas devueltas, con franqueo pagado a un Centro de Servicio Autorizado serán inspeccionadas y reemplazadas, libre de cargos, si se determina que están defectuosas y sujetas a la garantía. No existen garantías que se extiendan más allá de la descripción contenida aquí. Bajo ninguna circunstancia fabricante será responsable por la pérdida de uso de la unidad, pérdida de tiempo, inconvenientes, pérdida comercial o daños consecuentes.

### PARA SERVICIO O CONSIDERACION DE LA GARANTIA CONSULTE CON:

Mi-T-M® Corporation, 50 Mi-T-M Drive, Peosta, IA 52068  
Telefono: 1-877-JD-KLEEN  
Telephone gratis en los EE. UU.: 877-535-5336 / Fax 563-556-1235  
Lunes - Viernes 8:00 a.m. - 5:00 p.m. CST



37-1396-101816-E/F/S  
Copyright 2016, John Deere



Manufactured for Deere & Company  
Moline, Illinois 61265  
Operator's Manual